



EGYENLŐ BÁNÁSMÓD HATÓSÁG
ELNÖK

Ügyiratszám: EBH-ET/8/2/2011.
Ügyintéző: dr. Haidegger Marianna

HATÓSÁGI BIZONYÍTVÁNY

Fertőd Város Önkormányzat (9431 Fertőd, Madách sétány 1.) Polgármestere kérelmére, az *egyenlő bánásmódról és az esélyegyenlőség előmozdításáról szóló 2003. évi CXXV. törvény* (továbbiakban: Ebktv.) *63/A. § (8)* bekezdése alapján

i g a z o l o m,

hogy **Fertőd Város Önkormányzata** az Ebktv. hatályos rendelkezései alapján elkészített és elfogadott **helyi esélyegyenlőségi programmal rendelkezik**. A helyi esélyegyenlőségi program az egyenlő bánásmód követelménye maradéktalan érvényesülését szolgálja.

A bizonyítvány kiadása a fenti jogszabályi rendelkezésen túl a *közigazgatási hatósági eljárás és szolgáltatás általános szabályairól szóló 2004. évi CXL. törvény* 83. §-ában foglaltakon alapul.

A Hatóság a jelen hatósági bizonyítványt az *Ebktv. 63/A. § (8)* bekezdése alapján, az elektronikus ügyfélkapun keresztül megküldött helyi esélyegyenlőségi programot, valamint a szakértő által készített véleményt a *helyi esélyegyenlőségi program elkészítésének szempontjairól szóló 120/2010. (IV.16.) Korm. rendelet* 6. § alapján a honlapján (www.egyenlobanasmod.hu) közzéteszi.

Budapest, 2011. október 17.

P.H.



Dr. Honecz Ágnes
elnök

H-1024 Budapest, Margit krt. 85.
Tel.: 336 78 43, Fax: 336 74 45
E-mail: ebh@egyenlobanasmod.hu,
Web: www.egyenlobanasmod.hu

1024 Budapest, Margit krt. 85.
Tel.: (1)336-7901, Fax: (1)336-7445
marianna.haidegger@ebh.gov.hu

FERTŐD VÁROS TELEPÜLÉSI ESÉLYEGYENLŐSÉGI PROGRAMJA



FERTŐD

2011-2016

Készült, a Foglalkoztatási Hivatal honlapján megjelent Útmutató és adattáblák, valamint a települési önkormányzat adatszolgáltatása alapján

Tartalomjegyzék

1. Bevezető	3
2. Helyzetelemzés	7
2.1 Település bemutatása	7
2.2 Demográfiai adatok	10
2.3 Foglalkoztatás, munkaerő-piaci aktivitás	15
2.4 Szociális helyzet mutatói, szociális támogatások, szolgáltatások	18
2.5 Egészségügy	24
2.6 Lakhatás	27
2.7 Esélyegyenlőségre, egyenlő bánásmódra vonatkozó megállapítások	29
2.8 Oktatás	29
2.9 A hátrányos helyzetű csoportok	30
2.10 A Helyzetelemzés megállapításai	37
3. Célmeghatározás	41
4. Akcióterv	43
4.1 Foglalkoztatás	43
4.2 Szociális- és közszolgáltatások	43
4.3 Lakhatás	44
4.4 Egészségügy	44
5. Kockázatelemzés	49
6. Konzultáció, nyomon követés és nyilvánosság biztosítása	50
7. Kötelezettségek és felelősségi körök	52
8. Érvényesülés, módosítás	54
9. Elfogadás módja és dátuma	55

1. Bevezető

A 2003. évi CXXV. az egyenlő bánásmódról és az esélyegyenlőség előmozdításáról szóló törvény 63/A § értelmében Fertőd Város Önkormányzata az alábbiakban dolgozza ki Települési Esélyegyenlőségi Programját.

A 2003. évi CXXV. törvény IV. fejezete tartalmazza a Köztársasági Esélyegyenlőségi Programot, melynek célja, hogy az élet valamennyi területén megelőzze a hátrányos megkülönböztetést és elősegítse egyes társadalmi csoportok tagjainak esélyegyenlőségét, mely a Kormány, az önkormányzatok és ezek intézményei, civil szervezetek és magánszemélyek feladata.

Célunk, hogy Fertőd Város olyan településsé váljon, ahol senki nem tapasztalja a hátrányos megkülönböztetés közvetlen vagy közvetett formáját védett tulajdonságai alapján, ahol minden lakossal szemben érvényesül az egyenlő bánásmód elve, valamint biztosított az egyenlő hozzáférés az önkormányzat és intézményei által nyújtott szolgáltatásokhoz.

A Program kiemelt figyelmet fordít a helyi esélyegyenlőségi program elkészítésének szempontjairól szóló Kormányrendelet alapján elsődlegesen védettnek, illetve hátrányos helyzetűnek minősülő csoportok: a nők, a romák és a fogyatékkal élők helyzetére.

A Program egyes, a hátrányos helyzetű csoportok helyzetének feltárását, valamint esélyegyenlőségének előmozdítását szolgáló intézkedéseket tartalmaz, különösen:

az oktatás és a képzés területén a jogellenes elkülönítés megelőzése, megszüntetése;

a közszolgáltatásokhoz, valamint az egészségügyi szolgáltatásokhoz való egyenlő esélyű hozzáférés biztosítása;

munkaerő-piaci, tevékenységi szegregáció visszaszorítása;

a hátrányos helyzetűek munkaerő-piaci hátrányainak csökkentésére, foglalkoztatási esélyeik javítása;

az egyenlő bánásmód követelményének érvényesítésére a helyi önkormányzat döntéshozatalában, illetve az általa fenntartott, vagy támogatott intézményekben, és az önkormányzat által ellenőrzött szolgáltatások körében;

a hátrányos helyzetű csoportok tagjai részvételének elősegítése a döntéshozatalban, ill.

a közügyek irányításában.

A Program az egyéb, esélyegyenlőség biztosítását célzó dokumentumokkal (Közoktatási Esélyegyenlőségi Helyzetelemzés és Intézkedési Terv) összhangban készült. Megalkotása során figyelembe vettük a vonatkozó jogszabályi előírásokat, a hazai és európai uniós ajánlásokat.

Jelen esélyegyenlőségi helyzetelemzés célja az, hogy a rendelkezésre álló adatok, dokumentumok alapján feltérképezze Fertőd problémáit, lehetőségeit. Az elemzés öt területre fókuszál: lakhatás, foglalkoztatás, egészségügy, oktatás, szociális- és közszolgáltatások.

Jogszabályi háttér

2003. évi CXXV. törvény az egyenlő bánásmódról és az esélyegyenlőség előmozdításáról

A jogszabály feladatul az önkormányzatoknak, valamint a többcélú kistérségi társulásnak, hogy öt évre szóló helyi esélyegyenlőségi programot fogadjon el, amelyben helyzetelemzést kell készíteni a hátrányos helyzetű társadalmi csoportok oktatási, lakhatási, foglalkoztatási, egészségügyi és szociális helyzetéről, illetve meg kell határozni a helyzetelemzés során feltárt problémák komplex kezelése érdekében szükséges intézkedéseket. A programalkotás során gondoskodni kell a helyi esélyegyenlőségi program és a helyi önkormányzat által készítendő egyéb fejlesztési tervek, koncepciók, továbbá a közoktatási esélyegyenlőségi terv összhangjáról.

A helyi esélyegyenlőségi program elkészítése során kiemelt figyelmet kell fordítani

- a) az egyenlő bánásmód követelményének érvényesülését segítő intézkedésekre,
- b) az oktatás és a képzés területén a jogellenes elkülönítés megelőzésére, illetve az azzal szembeni fellépésre, továbbá az egyenlő esélyű hozzáférés biztosításához szükséges intézkedésekre,
- c) a közszolgáltatásokhoz, valamint az egészségügyi szolgáltatásokhoz való egyenlő esélyű hozzáférés biztosításához szükséges intézkedésekre,
- d) olyan intézkedésekre, amelyek csökkentik a hátrányos helyzetűek munkaerőpiaci hátrányait, illetve javítják foglalkoztatási esélyeiket.

A helyi esélyegyenlőségi program időarányos megvalósulását kétévente át kell tekinteni, az áttekintés alapján, szükség esetén a helyi esélyegyenlőségi programot felül kell vizsgálni.

- 1998. évi XXVI. törvény a fogyatékos személyek jogairól és esélyegyenlőségük biztosításáról

A fogyatékos emberek a társadalom egyenlő méltóságú, egyenrangú tagjai, akik a mindenkit megillető jogokkal és lehetőségekkel csak jelentős nehézségek árán vagy egyáltalán nem képesek élni. E törvény célja a fogyatékos személyek jogainak, a jogok érvényesítési eszközeinek meghatározása, továbbá a fogyatékos személyek számára nyújtandó komplex rehabilitáció szabályozása, és mindezek eredményeként a fogyatékos személyek esélyegyenlőségének, önálló életvitelének és a társadalmi életben való aktív részvételének biztosítása

- 1991. évi IV. törvény a foglalkoztatás elősegítéséről és a munkanélküliek ellátásáról
- 1992. évi LXIII. törvény a személyes adatok védelméről és a közérdekű adatok nyilvánosságáról
- 1992. évi XXII. tv. A Munka Törvénykönyve
- 1993. évi LXXVII. törvény a nemzeti és etnikai kisebbségek jogairól szóló
- 1993. évi III. törvény a szociális igazgatásról és szociális ellátásokról
- A közoktatásról szóló 1993. évi LXXIX. törvény
- 14/1994. (VI. 24.) MKM rendelet a képzési kötelezettségről és a pedagógiai szakszolgálatokról
- A kormány 164/1995. (XII. 27.) Korm. rendelete a súlyos mozgáskorlátozott személyek közlekedési kedvezményeiről, Magyar Közlöny 1998/115. sz.
- A gyermekek védelméről és a gyámügyi igazgatásról szóló 1997. évi XXXI. törvény
- Közhasználatú épületek akadálymentesítési kötelezettségéről szóló 1998. évi XXVI. tv.
- 2000. évi LX. törvény a foglalkoztatásból és a foglalkozásból eredő hátrányos

megkülönböztetésről szóló, a Nemzetközi Munkaügyi Konferencia 1958. évi 42. ülészakán elfogadott 111. számú Egyezmény kihirdetéséről

- 1998. évi LXXXIV. törvény a családok támogatásáról
- 2004. évi CXXIII. törvény a pályakezdő fiatalok, az ötven év feletti munkanélküliek, valamint a gyermek gondozását, illetve a családtag ápolását követően munkát keresők foglalkoztatásának elősegítéséről, továbbá az ösztöndíjas foglalkoztatásról
- 97/2005. (XII. 25.) OGY határozat az Országos Területfejlesztési Konceptióról
- 176/2005. (IX. 2.) Korm. rendelet a megváltozott munkaképességű munkavállalókat foglalkoztató munkáltatók akkreditációjának, továbbá az akkreditált munkáltatók ellenőrzésének szabályairól
- 2/2005. (III. 1.) OM rendelet a Sajátos nevelési igényű gyermekek óvodai nevelésének irányelve és a Sajátos nevelési igényű tanulók iskolai oktatásának irányelve kiadásáról és annak módosításai
- Az Európai Parlament és a Tanács 2006/54/EK irányelve (2006. július 5.) a férfiak és nők közötti esélyegyenlőség és egyenlő bánásmód elvének a foglalkoztatás és munkavégzés területén történő megvalósításáról
- 240/2006. (XI. 30.) Korm. rendelet a társadalmi-gazdasági és infrastrukturális szempontból elmaradott, illetve az országos átlagot jelentősen meghaladó munkanélküliséggel sújtott települések jegyzékéről
- 10/2006. (II. 16.) OGY határozat az új Országos Fogyatékosügyi Programról
- 1982. évi 10. törvényerejű rendelet a nőkkel szembeni megkülönböztetés minden formájának felszámolásáról 1979. december 18-án New Yorkban elfogadott egyezmény kihirdetéséről

2. Helyzetelemzés

2.1. Település bemutatása

Fekvése

Fertőd Város Magyarország északnyugati részén, Győr-Moson-Sopron megyében a Sopron–Fertődi kistérségben, a Fertő–Hanság kistájon található.

A város Győr és Sopron között fekszik. A 85. számú közúttól 3km-re, az osztrák–magyar államhatártól 7km-re van. A belső út a tóparti települések lakóinak a közlekedésére szolgál. A Fertő tó köré épített kerékpárút fontos a környék turizmusa szempontjából. Fertőd Kapuvártól 16 km-re, míg Soprontól 26 km-re található. Helyközi autóbuszjáratokkal mindkét város sűrűn elérhető. Közvetlen vasúti összeköttetése nincs, de a GYSEV vasúti fővonalon, Fertőszentmiklóson keresztül elérhető. A Fertőszentmiklósról kiágazó Fertővidéki Helyiérdekű Vasútnak Fertőd-Fertőszéplakon a város központjától 3 kilométerre van állomása.

Története és mai élete

1950. május 16-án Eszterháza felvette a Fertőd nevet, majd szeptember 7-én a korábbi Eszterháza, immáron Fertőd, egyesült Süttörrel. Ez utóbbi volt a régebbi településrész. Írott forrásokban először 1313-ban szerepel Sehter névalakban. Fényes Elek 1851. évi geográfiai szótárában az állt: „Süttör magyar falu Eszterháza mellett 724 katolikus lakossal.”

Eszterháza története a 18. század második felében kezdődik. A Fertő zombékos partjában, Süttör határában Esterházy (Fényes) Miklós alapította. Az elképzelései és tervei alapján 1762-ben megkezdődött az évtizedekkel korábban épített vadászkastély főúri pompával való átépítése. Mire 1766-ban a kastély tető alá került, a szomszédságában falu született, melynek neve az Esterházy családtól származott. Ez egy egyutcás, városias elrendezésű község volt, mellette az eredeti angol ménes és a répacukorgyár. Sopron vármegye alispánja 1906-ban nyilvánította községgé Eszterházát.

A település közigazgatási jogállása, kistérségi szerepköre az idők folyamán sokat változott. A község 1969. után került a soproni járáshoz. Az újabb változás 1971-hez köthető, amikor Fertőd székhellyel községi közös tanácsot szerveztek, majd egy év múlva megkapta a nagyközség címet. Az országos településfejlesztési koncepció értelmében „kiemelt alsó fokú központ” szerepkört kapott, amit később visszavontak. Ez azt jelentette, központi feladatköre csak saját népessége ellátására terjedt ki. 1984-ben megszűntek a járások és ettől kezdve Fertőd nagyközség a soproni városkörnyék települése lett. 1988-ban a kétszintű közigazgatás bevezetésével társközségeivel együtt a megyei tanács közvetlen irányítása alá került. A nagyközségi önkormányzat 1995. július 1-jétől lett városi önkormányzat.

A városnak gazdag az oktatási, kulturális és sport élete. Az alapfokú oktatásban az óvodák, az általános iskolák mellett a zeneiskola játszik fontos szerepet. Az általános iskolai oktatás a 18. század óta jelen van.

A Győr-Moson-Sopron Megyei Önkormányzat Általános Művelődési Központja a Porpáczy Aladár Általános Művelődési Központ és a csermajori Ujhelyi Imre Élelmiszeripari Középiskola összevonásából létrejött intézmény, 1970-től az egész Dunántúl speciális szakképzését látja el.

Az alapfokú zenei képzésnek különös fontossága van Fertődön és kistérségében. Nagy iránta az érdeklődés, a környező 12 településről járnak ide diákok.

A város művelődési, szellemi életének két fontos, és nélkülözhetetlen szerepet játszó színtere van. Az egyik a MuzsikaHáz a másik a település szimbólumává vált Esterházy kastély. A kastély barokk műemlék együttese, amely a két volt őrségépülettel a kastély környezetével a volt Marionett színházzal, kastélykertbeli híddal, szobrokkal és a volt lovardával gazdag és látványos értékeket őriz a múltból. Fertőd a Haydn hagyományok ápolásában kiemelkedő szerepet játszik. Joseph Haydn osztrák zeneszerző két évtizedig lakott Eszterházán.

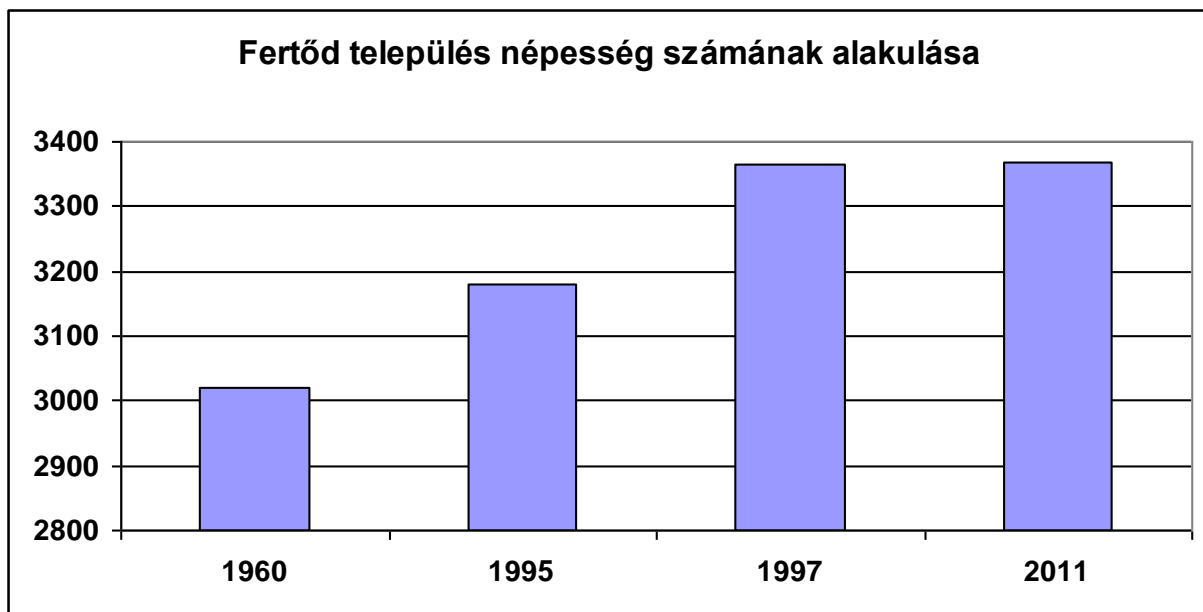
A városban sportolni vágyók igényeit több létesítmény szolgálja ki. Van labdarúgópályája, kézilabdapályája. Rendelkezésre áll a 480 m²-es sportcsarnok, és az iskolák tornatermeit is lehet használni. A Kastély Kupa minden évben megyei szintű versenyeket takar.

A lakosság foglalkoztatásában a helyi munkalehetőségek mellett jelentős szerepet töltenek be a környező települések. Az utóbbi években a határon túliak is besegítenek. A mezőgazdaságból egyre kevesebben élnek. Az ipar, az építőipar, a különféle szolgáltatások viszont egyre több embernek adnak megélhetést.

Süttőrön 1959-ben alakult termelészövetkezet, majd ezt követően Fertődön is. A mezőgazdaságban a Zöld Mező Mgtsz. mellett, a Fertői Állami Gazdaság tevékenysége volt jelentős. 1990 után megtörtént az átalakulás. A tagok többsége ismét a szövetkezeti formát választotta. A gazdaságot teljes egészében privatizálták. A földek nagyobb része kárpótlásra került. A város mezőgazdaságában hagyományos múltja van a tudományos kutatásnak. Az Esterházy hitbizományban az 1920 évektől kezdve folytattak kísérleteket, nemesítettek fajtákat.

A település legtöbbet foglalkoztatott szervezete a Fertői Építőipari és Szolgáltató Rt. 1957-ben alapították. Később három leányvállalatot hoztak létre. A VELUX Magyarország Fertői Építőkomponens kft. 1986-ban alakult. A fele dán tulajdon. 1992-től teljes egészében dán tulajdonná alakult. Exportra különösen közép-európai piacokra gyártanak, illetve forgalmazznak tetőtéri ablakokat.

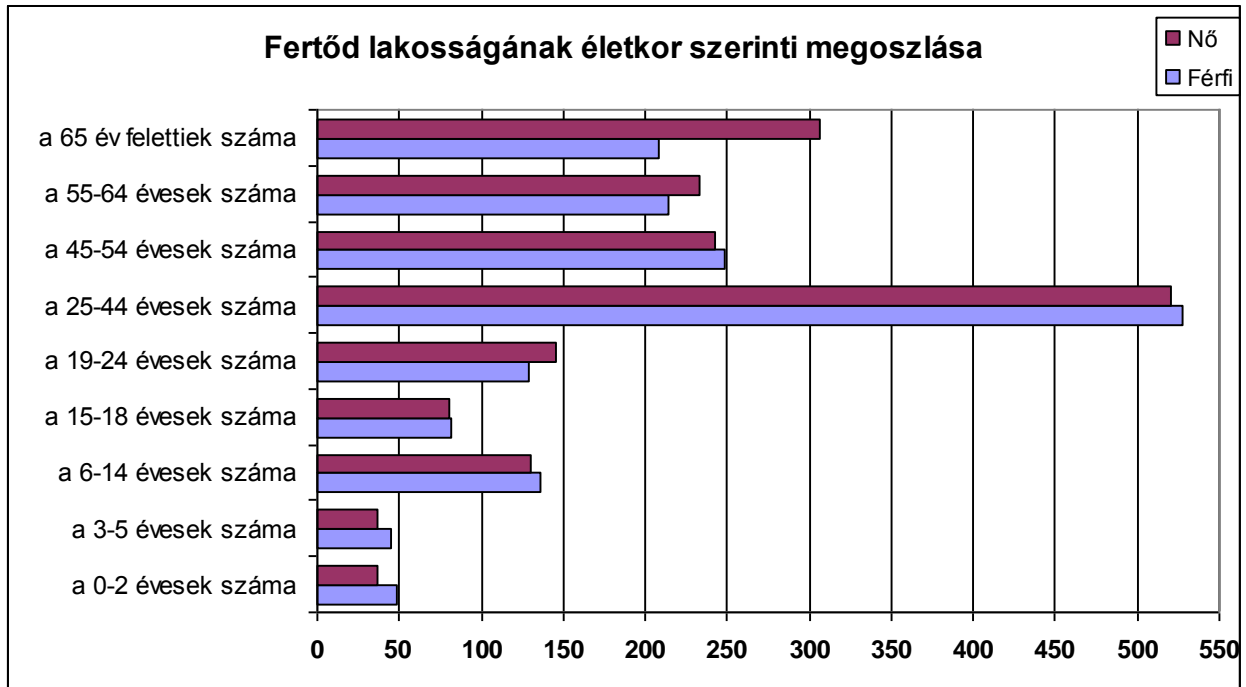
2.2. Demográfiai adatok



Fertőd Város 3369 fős méretű település. A rendelkezésre álló adatok vizsgálata alapján Fertőd Város lakosságának száma az országos tendenciával ellentétben, az utóbbi évtizedekben, években növekedett. Ennek a növekedésnek a mértéke mára 10,3%-os az 50 évvel ezelőttihez képest.

A lakosság száma a jelenlegi közigazgatási területen az 1930-as évekig folyamatosan nőtt, majd a II. világháború végéig csökkent. Ezek után, hol fellendülés, hol csökkenés következett be. Az első hivatalos népszámláláskor 1870-ben 1477 polgári lakost írtak össze. 1960-ban a falut 3021-en lakták, azután kevesebben. Ez a fogyás 1990-ig tartott. 1995-ben 3179 lakosa volt. 1997-ben az állandó lakónépesség 3365 fő. Megállapítható, hogy 1990-től a vándorlások összege pozitív, azaz többen vannak a letelepedők, mint a községet elhagyók. Jelenleg 3369-en élnek a településen.

Az állandó népesség koreloszlása



Fertőd a megye kisméretű városai közé tartozik.

A népesség korfájára jellemző, hogy a 65 év felettek 12,3%-os aránya, enyhén kisebb mértékű a tanköteles korú 6-18 éves gyermekek arányánál, (12,7%-os) ami a jelenlegi korösszetételt tekintve pozitív. Jól látható a diagramon, hogy a legnépesebb korosztály a 25-44 év közöttieké 31,1%-os. A 45-54 év és az 55-64 év közöttiek azonos arányban vannak.

A lakosság nemenkénti megoszlását az ötvenes évek évekig férfitöbbség, a hatvanas évektől kismértékű női többség jellemezte. A nemek aránya az egyes korcsoportokban igen eltérően alakult, a női többség tartósan a közép és az öregkorúak csoportját jellemezte. A fiatal férfiak körében vannak többen a férfiak.

A korösszetétel az országoshoz hasonlóan előregedési folyamatot mutat. Az idősek száma növekszik.

A lehetséges potenciális aktív munkavállalók aránya a 19-64 év közöttieket figyelembe véve a településen maximálisan 67%, ami átlagosnak mondható.

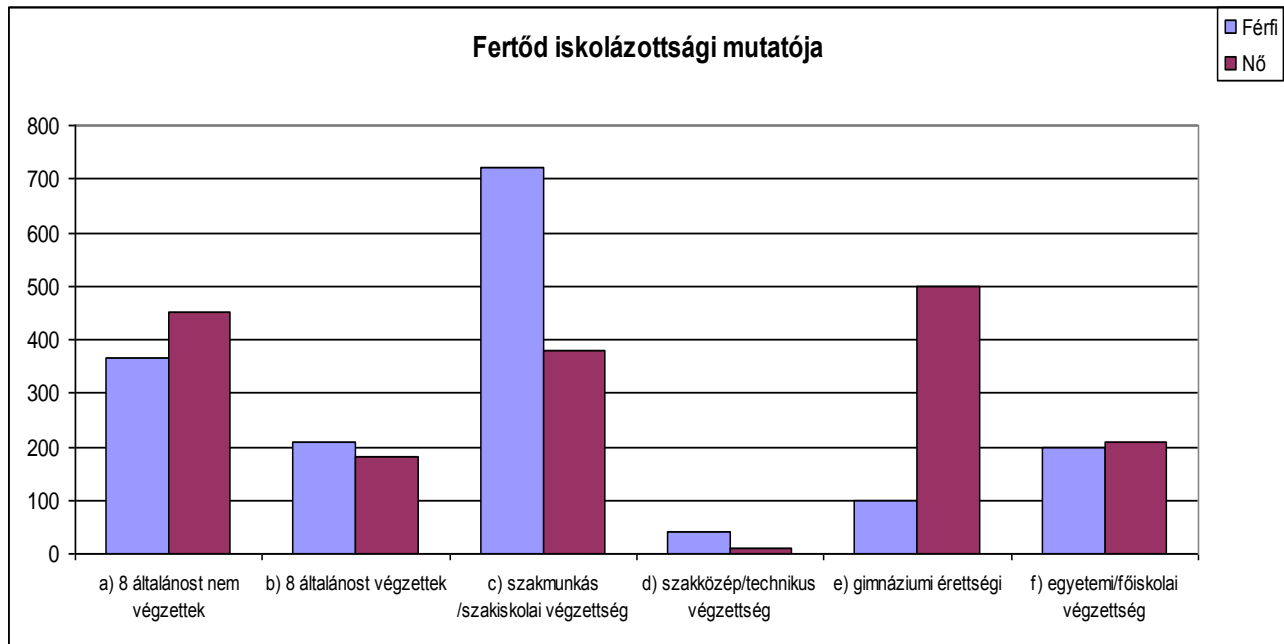
Az évenkénti születések számát vizsgálva megállapítható, hogy az iskolás kor előtti kisgyermek évenkénti születésszáma 33,4 fő volt, míg a születések száma a mai általános iskolai korosztály esetében 53,5 fő volt, vagyis nagyobb mértékű születés csökkenés tapasztalható a városban az elmúlt 5-14 évben.

Fertőd Városban a jelzett adatok alapján jelentéktelen (0,6% arányú), (21 fő) roma lakosság él. Korösszetételük nagyjából hasonló a teljes lakosságéhoz.

Az adatszolgáltató mindössze 3 fő, 2 lány és egy fiú HHH-s besorolását adta meg. Ez a létszám elhanyagolhatóan jelenléktelen.

A fogyatékkal élőket tekintve, összesen 64 főről beszélhetünk, ami 1,9% arányt jelent a város lakosságán belül. A fogyatékkal élők között több mint a fele már betöltötte a 65. életévét és a 14 éves korcsoport alatt csak 3 fő említhető meg. A fogyatékkal élők között kismértékben található több férfi, mint nő.

Iskolai végzettség



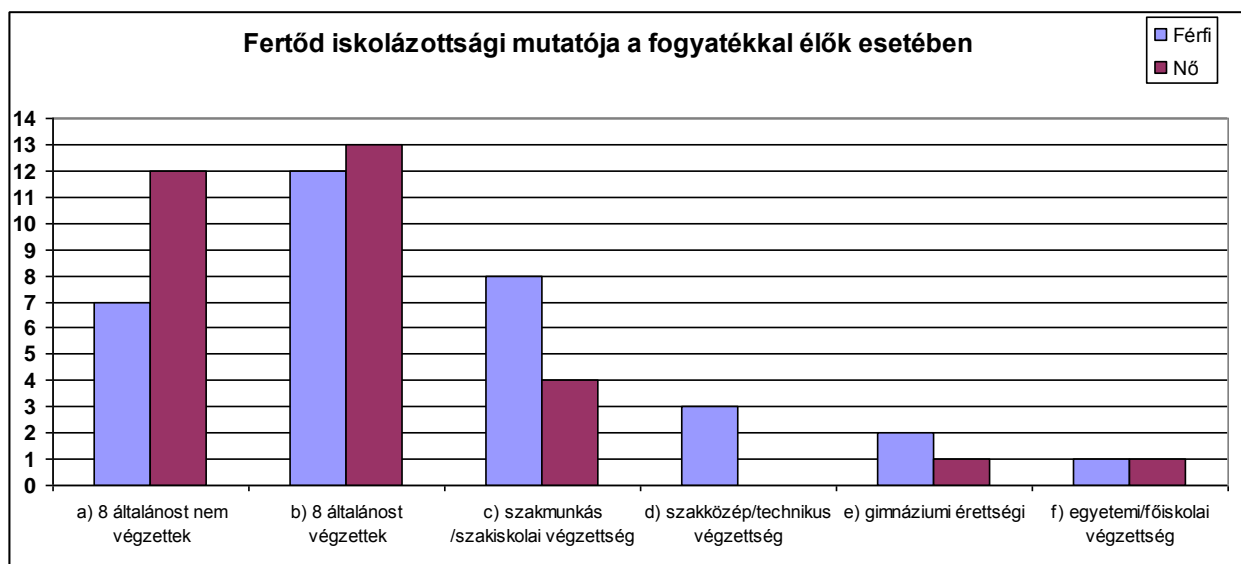
Fertőd lakosságának iskolázottsági mutatójából egyértelműen kimutatható, hogy a magasabb iskolai fokozattal, végzettséggel rendelkezők között több a nő, mint a férfi. Különösen a gimnáziumi végzettségűeknél figyelhető meg igen jelentősen (öttszörös) ez magas arány. Ugyanakkor a 8 általános iskolai végzettséggel nem rendelkezők között is magasabb a nők aránya.

A településen élők között a munkaképes és nyugdíjas korosztály 41,1%-a rendelkezik szakmunkás/szakiskolai végzettséggel és ők jelentősebb számban a férfiak közül kerülnek ki. Szakközépiskolai végzettséggel rendelkezik a település munkaképes és nyugdíjas korosztályának mindössze 1,9%-a, ami rendkívül alacsony érték. Itt is inkább jellemzően a férfiak magasabb száma dominál. A gimnáziumi végzettségűek aránya a munkaképes és nyugdíjas korosztályának 22,4%-a, míg a főiskolát/egyetemet végzettek között a 410 fő, 15,3%-os arányt jelent a munkaképes és nyugdíjas korosztályban. Ez utóbbi esetben az esetben kiegyenlített a nők és férfiak aránya.

A 8 osztályt nem végzettek számánál figyelembe kell venni, hogy a diagram az összes lakosra vonatkozik és így a még 14 éves életkor alattiakat is tartalmazza. Valójában a 8 osztályt nem végzettek száma így kevesebb és az idősebb korosztályból kerülhetnek ki.

Összességében a településen az aluliskolázottság arányában, a férfiak és nők között nincs számottevő különbség. Fertőd lakosságának iskolázottsági mutatójából egyértelműen kimutatható, hogy a magasabb iskolai fokozattal, végzettséggel rendelkezők között több a nő, mint a férfi és ez abból adódik, hogy míg a férfiak inkább szakiskolai, szakmunkás bizonyítvánnyal rendelkeznek, addig a nők inkább a gimnáziumi végzettséget birtokolják jelentősebb arányban. A főiskolát/egyetemet végzettek száma átlagos értéket mutat és nincs jelentős eltérés a végzettek neme között.

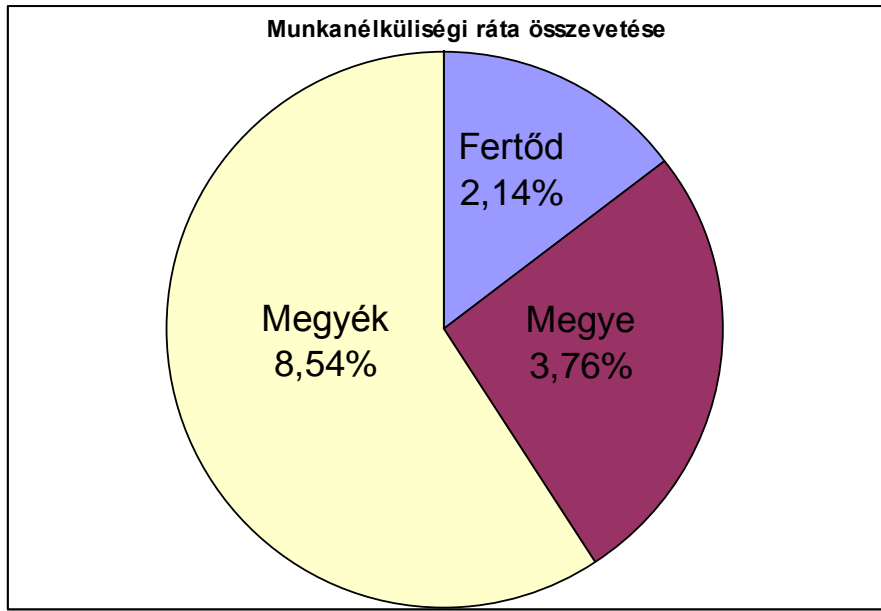
A fogyatékkal élő 64 fő fertődi lakos közül éppen a fele (32 fő) töltötte be a 65 életévét és 22 fő tartozik az 55-64-éves korosztályba. Mindez azt mutatja, hogy az elkövetkező időszakban fokozatosan csökkenni fog a fogyatékkal élők száma, miután a fiatalabb korosztályokban alig található fogyatékkal élő. Jellemző, hogy 24 éves életkorig mindössze 1 fő fogyatékkal élő van a településen.



A fogyatékkal élők iskolai végzettségéről megállapíthatjuk, hogy az alacsony iskolai végzettséggel rendelkezők aránya magas. Az életkori mutatók alapján magas az idősebb korosztályba tartozó fogyatékkal élők aránya, emiatt feltételezhető, hogy a csak 8 osztályt, vagy azt nem elvégzőknek magas a száma ebből a korosztályból került ki.

Mivel a jelenben és jövőben drasztikusan csökkent a fogyatékkal élő fiatalok száma, így az iskolázottsági mutató is ennek arányában fokozatos javulást fog mutatni.

2.3. Foglalkoztatás, munkaerő-piaci aktivitás



A Nemzeti Foglalkoztatási Szolgálat 2011. májusi állapotának megfelelő adatai szerint a nyilvántartott álláskeresők százalékos aránya az állandó lakóhelyük szerint a körgrafikonon ábrázoltak szerint alakult.

A munkanélküliségi ráta %-os megoszlása az adott település (Fertőd) a megye (Győr-moson-Sopron) és a megyék (19 megye) viszonylatának összevetésére értendő. Ebből következik, hogy Fertőd Város foglalkoztatási helyzete jóval kedvezőbb, mint a megye, vagy az országos mutató. Fertődön a Nemzeti Foglalkoztatási Szolgálat által közzétett jelentés szerint ezen időpontban a nyilvántartott álláskeresők aránya a 2334 fős munkaképes korú lakosságot figyelembe véve 2,14%-os értéket mutatott. Ez a 2,14%-os érték a nyilvántartott 50 fő munkanélküliből adódott, melyből csak 4 fő volt 1 évnél hosszabban munkanélküli. Ezen időszakban járadék típusú ellátásban 23 fő, míg segély típusú ellátásban 10 fő részesült.

A település adatszolgáltatása alapján a regisztrált álláskeresők számának (38 fő) nagyobb hányada (22 fő) a nők közül kerül ki. A regisztrált munkanélküliek %-os aránya,

- amennyiben a 19-65 éves munkakorú 2260 főt vesszük alapul- 1,68%-os, vagyis még a Nemzeti Foglalkoztatási Szolgálat amúgy is alacsony értékénél is kisebb. Az ebből legfeljebb egy éve álláskeresők számát tekintve több a nő (20 fő), mint a férfi (14 fő). Közülük négy fő (két férfi és két nő) volt egy évnél hosszabb ideig munkanélküli. Az álláskeresési támogatásban összesen 25 fő részesült, döntően nők (19 fő). A támogatásban részesülők közül álláskeresési járadékban 16-an részesültek (4 férfi és 12 nő), míg álláskeresési segély típusú ellátásban 9-en részesültek (2 férfi és 7 nő).

A településen két egy-egy férfi és nő közhasznú foglalkoztatott van. A közmunkaprogramban csak 2 férfit alkalmaznak. A megváltozott munkaképességűek között 1 nő található, aki 55 év feletti.

Összességében elmondható, hogy Fertőd Városban nagyon alacsony a munkanélküliségi ráta. Köszönhető ez többek között a sok vállalkozásnak, a közeli ausztriai munkaerőpiac elszívó hatásának és Sopron, valamint Kapuvár közelségének. Fertőd Városban vállalkozók viszonylag nagy számban vannak és tudnak további munkát biztosítani a helyi lakosoknak. A település vonzó idegenforgalmi célpont, úgy a kastélyt, mint a Fertő tavat tekintve. Jellemző, hogy a településen sok a vendéglátás és az idegenforgalom köré szerveződött vállalkozás. Így 5 panzió, 11 vendégház, 4 vendéglő és 20 kereskedelmi egység szolgálja a helyieket és ide látogatókat. Ezen kívül még 25 egyéb vállalkozás működik a településen.

A település lakói jellemzően a szolgáltatásban és az iparban dolgoznak, míg a mezőgazdaság kevésbé meghatározó ágazat.

A településen a fekete foglalkoztatás egyáltalán nem jellemző.

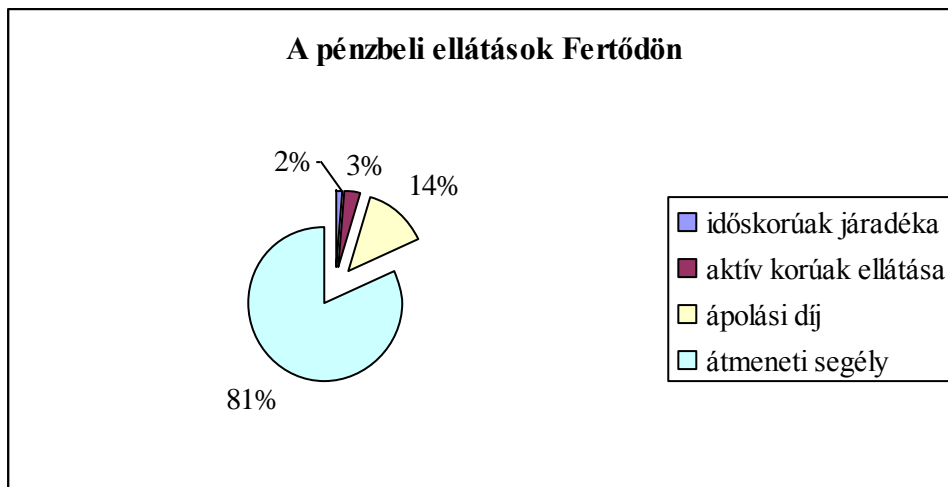
Ugyanakkor a nyílt munkaerőpiacon történő minimálbéren foglalkoztatás jellemző a településen.

2.4. Szociális helyzet mutatói, szociális támogatások, szolgáltatások

A Fertőd Mikro-térségi Szociális Szolgáltató Központ több telephelyen működik és sokféle szolgáltatást valósít meg. Így többek között, működteti az Fertődi Idősek Klubját, a sarródi telephelyet, a Családsegítő Szolgálatot, családgondozókat, Gyermekjóléti Szolgálatot, a gyámhivatalt, a központi gyermekkonyhát valamint a Segítő Kéz Szociális Szövetkezetet.

A települési önkormányzat a szociális helyzetük és rászorultságuk alapján a polgárokat pénzbeli, vagy természetbeni ellátásban részesíti. A juttatásokat a 1993. évi III. tv a szociális igazgatásról és a szociális ellátásokról szabályozza.

Szociális rászorultságtól függő pénzbeli ellátások körét Fertőd Városa 99 fő számára biztosítja. Az ellátásban részesülők között a férfiak aránya magasabb: 57%.



Az **időskorúak járadéka** azon 62. életévét, illetőleg a reá irányadó nyugdíjkorhatárt betöltött személynek állapítható meg, akinek megélhetést biztosító jövedelmük nincs. Fertőd lakói közül mindössze 1 nő kapott ilyen jellegű ellátást.

Az **aktív korúak ellátása** a hátrányos munkaerő-piaci helyzetű aktív korú személyek és családjuk részére nyújtott ellátás. Aktív korúak ellátása történhet a) rendszeres szociális segély b) rendelkezésre állási támogatás, c) közcélú foglalkoztatás biztosításával. E szolgáltatásban az részesülhet, aki munkaképességét legalább 67%-ban elvesztette,

illetve legalább 50%-os mértékű egészségkárosodást szenvedett, vagy vakok személyi járadékában illetve fogyatékosági támogatásban részesül és jövedelme, vagy családjában az egy fogyasztási egységre jutó jövedelem nem haladja meg az öregségi nyugdíj mindenkori legkisebb összegének 90 % -át.

Fertőd Városban 1 fő roma férfi és 1 nő jogosult ezen ellátásra, mindkét fő egészségkárosodott személy.

A fenntartó önkormányzat a **lakhatás feltételeinek** biztosítására lakásfenntartási támogatást nyújt a szociálisan rászorult személyeknek, családoknak az általuk lakott lakásfenntartásával kapcsolatos rendszeres kiadásokhoz. A támogatás három jogcímen adható: a) normatív támogatás b) az adósságkezelésben részesülő személyeknek c) az önkormányzatok helyi rendeletében meghatározott feltételekkel - helyi lakásfenntartási támogatás. A helyi lakásfenntartási támogatás feltételei településenként jelentősen eltérhetnek. Normatív lakásfenntartási támogatásra az a személy jogosult, akinek - a háztartásában az egy főre jutó havi jövedelem nem haladja meg az öregségi nyugdíj mindenkori legkisebb összegének 150%-át és - a lakásfenntartás elismert havi költsége a háztartás havi összjövedelmének 20%-át meghaladja.

Fertőd Városban a fentiekben említett lakásfenntartási támogatásban nem részesült senki.

Ápolási díjat az önkormányzat a tartósan beteg gyermeket nevelő szülőnek, a súlyosan fogyatékos gyermeket nevelő szülőnek, vagy súlyosan fogyatékos személyt gondozó vagy eltartó közeli, hozzátartozónak állapíthat meg.

A településen ápolási díjban összesen 5 fő fogyatékkal élő férfi és 4 nő jogosult. Ők döntően az Szt. 41. § szerint jogosultak, illetve egy-egy nő és férfi a méltányossági ápolási díjra jogosult.

Átmeneti segélyben részesíthető az, aki létfenntartását veszélyeztető rendkívüli élethelyzetbe kerül, vagy időszakosan tartósan létfenntartási gondokkal küzd, vagy önmaga, illetve családja létfenntartásáról más módon nem tud gondoskodni, vagy alkalmanként jelentkező többletkiadások miatt anyagi segítségre szorul és családjában

az egy főre eső havi jövedelem nem haladja meg a mindenkori öregségi nyugdíj legkisebb összegének kétszeresét.

Fertőd Város 53 főt, támogat ilyen formán ebből 17 fő a férfiak és 36 fő a nők száma. Az 53 fő közül 20 fogyatékkal élő van (8 férfi és 12 nő), valamint 3 roma férfi és 2 két nő.

A **temetési segély** olyan, szociális rászorultságtól függő pénzbeli ellátás, amelyet a települési önkormányzatok nyújthatnak a rászorultak részére. A temetési segély esetében a jogosultak körét, valamint az igénylés módját, azaz a temetési segély igénybevételének feltételeit a képviselő-testület önkormányzati rendeletben szabályozza. Temetési segélyben senki nem részesült a városban.

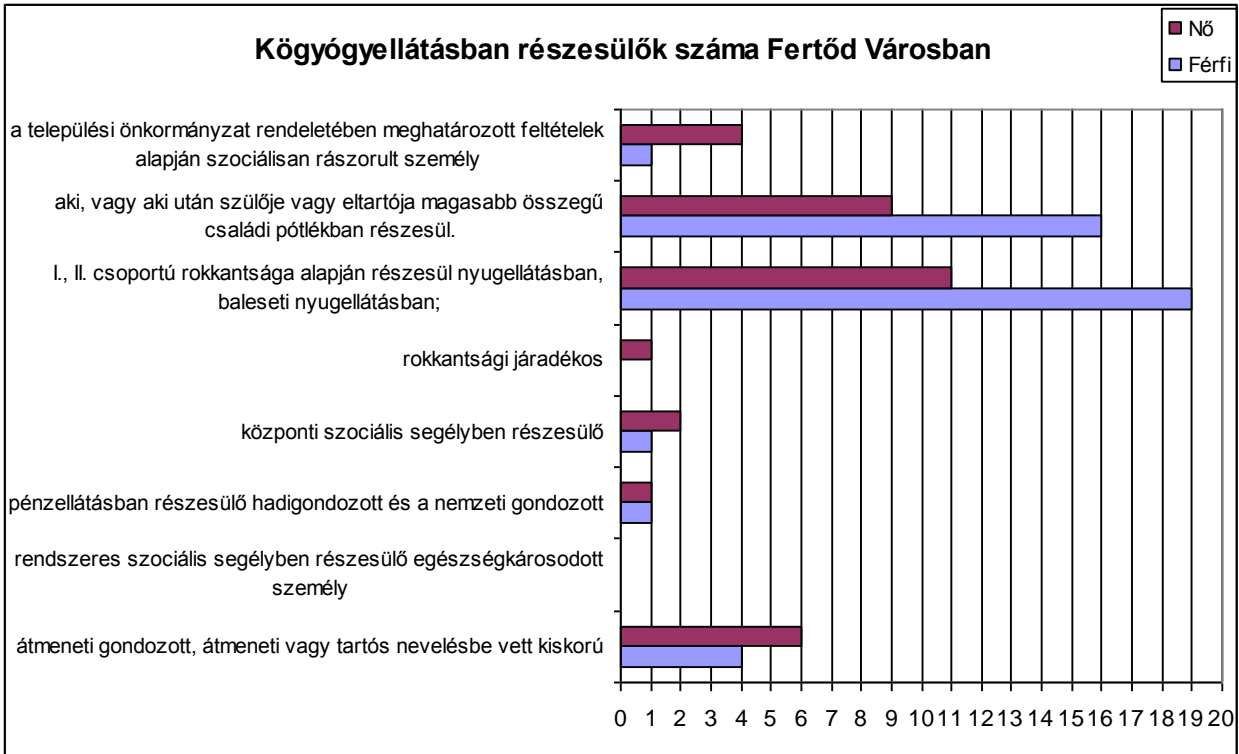
A szociális ellátások másik nagy köre a természetbeni juttatások formájában nyújtott ellátások.

A város köztemetést 1 fő fogyatékkal élő elhunyt férfinak nyújtott.

A szociálisan rászorult személy részére az egészségi állapot megőrzéséhez és helyreállításához kapcsolódó kiadásainak csökkentésére közgyógyellátási igazolvány (a továbbiakban: igazolvány) állítható ki.

A **közgyógyellátási igazolvánnyal** rendelkező személy térítésmentesen jogosult a társadalombiztosítás által támogatott egyes gyógyszerekre, gyógyászati segédeszközökre, protetikai és fogszabályozó eszközökre, ideértve ezek javításának költségeit is, valamint a járóbeteg-szakellátás keretében gyógyfürdőben nyújtott, fizioterápiás kezelésre.

Közgyógyellátásban részesül a település 76 lakója, köztük 42 férfi és 35 nő. A közgyógyellátásban részesülők nemenkénti összetételét és annak jogosultsági okát az alábbi grafikon szemlélteti.



A magasabb számok két érintett területből adódnak, egyrészt 30 fő az, aki az I., II. csoportú rokkantsága alapján részesül nyugellátásban, baleseti nyugellátásban, másrészt 25 fő az, aki után szülője vagy eltartója magasabb összegű családi pótlékban részesül. Az előbbibe tartozik 5 fogyatékkal élő férfi és 3 nő, míg az utóbbiba 5 fogyatékkal élő férfi és 2 nő tartozik.

Fertőd települési önkormányzatának hatáskörben az **egészségügyi szolgáltatásra** való jogosultságát 8 főnek állapították meg, ebből 7 férfi és 1 nő.

Adósságkezelési szolgáltatásban részesülők a településen nincsenek.

A szociálisan rászorultak részére személyes gondoskodást nyújtó ellátást az állam, valamint az önkormányzat biztosítja. A személyes gondoskodás magában foglalja a szociális alap- és szakosított ellátásokat.

A személyes gondoskodás keretébe tartozó **szociális alapellátási formák** közül a jogszabályban meghatározottak szerint Fertőd Városnak, mivel 3000-nél magasabb a

lélekszáma, ezért étkeztetést, házi segítségnyújtást, családsegítést, valamint nappali ellátást kell biztosítania.

A településen az **étkeztetést** mindössze 16 fő (10 férfi és 6 nő) számára biztosítják. Közülük 2 férfi roma.

A **családsegítésben** részesülők száma 154 fő, akik közül a nők száma duplája a férfiakénak.

A **házi segítségnyújtás** csak 7 fő esetében valósul meg a településen (3 férfi és 4 nő esetében).

Az **időskorúak nappali ellátását** tekintve 20 nő érintett és ebben az ellátásban férfi nem részesül.

Szakosított ellátást a település nagyságából eredően nem kell biztosítani az állampolgároknak.

A **gyermekekhez kapcsolódó ellátásokat** Fertőd városa szükség esetén biztosítja a rászoruló fiatalok megfelelő ellátása érdekében. A 0-18 éves korosztály 13%-t érinti összességében a gyermekhez kapcsolódó ellátások köre.

13 esetben védelembe vételre került sor, 11 fiút és 2 lányt érintett az intézkedés.

Családbafogadásra, egy fiú és két lány esetében került sor.

Ideiglenes hatályú elhelyezés egy lány estében történt

Átmeneti tartós nevelésbe vétel 8 esetben történt fele arányban a lányok és fiúk között. Közülük egy fogyatékkal élő fiú és két lány volt, valamint két roma lány.

A városban élő gyermekek ellátását segíti az önkormányzat a **rendszeres gyermekvédelmi kedvezmény** biztosításával

A település erre vonatkozólag adata szerint 54 gyermek (38 fiú és 16 lány) kap ilyen kedvezményt az egy főre jutó alacsonyabb jövedelem miatt. Köztük két-két fogyatékkal élő fiú és lány, valamint egy roma fiú és két lány van. Ehhez képest azonban nagyon alacsony a halmozottan hátrányos helyzetű gyermekek/tanulók száma. Mindössze 5

szülő nyilatkozott arról, hogy halmozottan hátrányos helyzetű, 17 szülő magasabb iskolai végzettségéről nyilatkozott, 32 szülő azonban nem nyilatkozott. Óvodáztatási támogatásban részesülő gyermek 1 fő volt a városban.

A **gyermekjóléti feladatokat** a fertődi közösen fenntartott gyermekjóléti szolgálat által látja el: A gyermekjóléti szolgálat a Fertőd Mikro-térségi Szociális Szolgáltató Központ önálló szakmai egysége. Fenntartója a Fertőd Város Önkormányzata valamint az alábbi településekből létrejött társulás: Agyagosszergény, Fertőboz, Fertőhomok, Fertőszéplak, Hegykő, Hidegség, Nagylózs, Pereszteg, Pinnye, Sarród.

A szolgálat alapfeladata az 1997. évi gyermekvédelmi törvényben meghatározott, gyermekjóléti alapellátás körébe tartozó, gyermekjóléti szolgáltatás biztosítása, illetve lehetőség a szolgáltatás igénybevételére a Fertőddel társult települések polgárai a családok és a gyermekek részére.

A **gyermekjóléti ellátásban** 60 gyermek részesül, akik közül 39 fiú és 21 lány volt. A gyermekek napközbeni alternatív ellátásában 52-en részesültek, döntően lányok.

Játszóházban, mintegy 1350-es részvételt, míg klubfoglalkozást 294-es részvétellel állapított meg az adatszolgáltató.

A gyermekek **egyéb napközbeni alternatív** ellátásában 12 fiú és 40 lány részesült, míg játszóházas foglalkozáson, egységszám alapján, mintegy 350-szer vettek részt a fiúk és mintegy 1000-szer a lányok. Ugyanilyen foglalkozási keretek között klubfoglalkozáson 44-szer vettek részt a fiúk és 250-szer a lányok.

A **családok helyzetét** olyan szempontból vizsgáltuk, hogy a gyermekek ellátása milyen módon épül biztos anyagi megélhetésre. A családok esetében a szülők foglalkoztatottsága biztosítja a gyermekek biztonságos ellátását. Abban az esetben, ha az édesapa, vagy édesanya munkanélkülivé válik, a család anyagi biztonsága hamar felborul, főleg, ha egyszülős családról van szó.

Az egyszülős családok között 3 fő gyermekét egyedül nevelő édesanya van, aki munkanélküli és a regisztrált álláskeresők között tartja számon az önkormányzat, plusz egy édesapa, aki rehabilitációs járadékban részesül.

A kétszülős családoknál 2 édesapa van regisztrált munkanélküli állapotban, míg egy fő tartósan munkanélküli férfi pedig tartósan beteg gyermeket nevel. A kétszülős családoknál egy-egy fő férfi és nő részesül rehabilitációs járadékban. Azaz a városban gyermeket nevelő családok között 9 családra különös figyelmet kell fordítani, hogy a gyermekek nevelésére megfelelő biztonságban történhessen.

2.5. Egészségügy

E fejezetben vizsgáljuk a település lakosságának egészségügyi helyzetét, az ellátáshoz való hozzáférést.

A helyi önkormányzatokról szóló 1990. évi LXV. törvény 8. § (4) bekezdése az önkormányzatok számára kötelezően ellátandó feladatként írja elő az egészségügyi alapellátásról való gondoskodást. Az egészségügyről szóló 1997. évi CLIV. törvény 152. §-a értelmében a települési önkormányzat az egészségügyi alapellátás körében gondoskodik:

- a) a háziiorvosi, házi gyermekorvosi ellátásról,
- b) a fogorvosi alapellátásról,
- c) az alapellátáshoz kapcsolódó ügyeleti ellátásról,
- d) a védőnői ellátásról,
- e) az iskola-egészségügyi ellátásról.

Fertőd önkormányzata a város három területén, Eszterházán, Süttörön és szerdánként Tözeggyármajornál biztosítja két főállású háziorvossal a háziiorvosi ellátást, akik közül egy fő az iskolaorvosi ellátást is biztosítja a településen élők számára. A védőnői szolgálat két védőnővel biztosított a településen. Fertődön két gyógyszertár is nyitva tart a hét hat napján, hétfőtől szombat délig történő nyitva tartással.

Az egészségügyi szakellátásokat, így a kórházi ellátást, a sürgősségi ellátást, valamint a prevenciós szűrővizsgálatokat a viszonylag közeli (15km), Kapuváron és a Sopronban végzik el, az emlőszűrésre Csornán és Sopronban kerül sor.

Fertődön az **időskorúak ellátása** is megoldandó feladatot jelent az önkormányzat számára. Fertődön, a különféle jogcímen nyugellátásban részesülők száma 801 fő, a lakosság 23%-a nyugdíjas, (337 férfi és 464 nő), akik közül a nyugdíjasok negyede, 115 fő nő és 91 fő férfi rokkantsági nyugellátásban részesül és az ebben a létszámban szereplők között a fogyatékkal élők száma 20 fő.

A **hozzátartozói nyugellátásba** részesülők száma mindössze 65 fő, akik mintegy négyötöde nő. Ezen belül az özvegyi nyugdíjban 37 fő (1 férfi) és ((36 nő (közük 4 fogyatékkal élő)), valamint árvaellátásban részesül 28 fő (9 férfi) és (19 nő).

Másik fontos kör, akikre nagyobb figyelmet kell szentelni, a **Gyes-en Gyed-en** lévő anyukák.

A településen GYES/GYED ellátásban részesülő nők száma 82 fő.

A **fogyatékosági támogatás** a súlyosan fogyatékos személy részére az esélyegyenlőséget elősegítő, havi rendszerességgel járó pénzbeli juttatás. A támogatás célja, hogy - a súlyosan fogyatékos személy jövedelmétől függetlenül - anyagi segítséggel járuljon hozzá a súlyosan fogyatékos állapotból eredő társadalmi hátrányok mérsékléséhez.

A fogyatékosági támogatásban részesülők száma összesen 38 fő, ebből 27 férfi és 11 nő. Ebben az esetben a közel azonos számú fogyatékkal élő tekintve (64 fogyatékkal élő van a településen és ebből 35 férfi és 29 nő) kevésnek tűnik a nők támogatásának aránya.

A **közlekedési támogatás** a súlyos mozgáskorlátozott személy közlekedési többletköltségeinek részleges támogatásaként a súlyos mozgáskorlátozott személyek közlekedési kedvezményeinek egyik fajtája.

Fertődön, 16 férfinak és 4 nőnek nyújt az önkormányzat ilyen jellegű támogatást. Ebben az esetben is a közel azonos számú fogyatékkal élő tekintve (64 fogyatékkal élő van a településen és ebből 35 férfi és 29 nő) kevésnek tűnik a nők támogatásának aránya.

Az állampolgárok **egészségügyi szűréseken** való megjelenés aránya a településen élő nők körében kedvező. A kötelező rendszeres népegészségügyi szűrésen résztvevők aránya a nők esetében 130%-os, vagyis többen, többször is részt vettek rajta. Ebből méhnyak rákszűrésen 240 fő vett részt, a 19 év feletti 18% -a.

Fertőd Város az **egészségügyi felvilágosító munkát**, előadások és tájékoztatók tartását is fontos célnak tekinti a népegészségügy fejlődése érdekében. Egészségügyi ellátás keretében végzett felvilágosító tevékenységen az elmúlt évben 318-an vettek részt (105 férfi) és (213 nő). Itt még van fejlesztési tevékenységre lehetőség, hiszen ez az érték a 25-64 éves korosztályt tekintve 17% értéket mutathat.

A település egyértelmű igennel felelt arra a kérdésre, hogy biztosítottak-e a településen az életminőség javítását és egészségfejlesztést szolgáló intézkedések. Ugyancsak igennel felelt arra, hogy biztosított a településen az ifjúság egészségügyi gondozás speciális feladatainak ellátása.

Az elmúlt két évben nem volt 18 évesnél fiatalabb korban szülő anya a településen.

2.6. Lakhatás

Fertődön az infrastruktúra jól kiépített. Minden háztartásra átlagosan egy lakás jut. A településen 1551 saját tulajdonú lakásban 3312 fő él, lakásonként átlag 2,13 fő (nemenként közel egyforma arányban), ami azt jelenti, hogy a klasszikus családmódel tapasztalható (gyermek elhagyta már az otthont, illetve egyedül él az idős szülő) egy-egy ingatlanon. Ez a szám egyébként a megyei átlagtól lefelé kissé eltér. A lakások között alacsonyabb komfortfokozatú lakások a jelzett információk alapján minimálisan (1%) vannak. A fogyatékkal élők között 56-an élnek saját tulajdonú lakásban, míg önkormányzati tulajdonú lakásban 8-an élnek, 5 férfi és 3 nő). A roma lakosok közül 3 férfi és 3 nő lakik saját tulajdonú lakásban.

Fertőd Város Önkormányzata a lakásgazdálkodással kapcsolatos feladatokat a lakások és helyiségek bérletére, valamint az elidegenítésükre vonatkozó egyes szabályokról szóló 1993. évi LXXVIII. törvény, a lakáscélú állami támogatásokról szóló 12/2001. (I.21.) Korm. rendelet, valamint Fertőd Város Önkormányzata Képviselőtestületének a rendeletei alapján biztosítja.

A település bérlakás állományának száma 25 db, aminek nagy része (23 db) **szociális bérlakás**. A bérlakásokban élők között a nők nagyobb számban szerepelnek. A bérlakásokban 57 fő él, ami azt jelenti, hogy a 2/fő/lakás értéket éppen elérik a benntartózkodók száma, vagyis szabad tartalékokkal rendelkeznek.

Fertőd **infrastrukturális** háttere sokat fejlődött és jól kiépített. A vezetékes vízhálózat 98%-ban terjed ki a város lakóingatlanjaira.

Az 1992-ben kezdett szennyvízelvezető programban kb. 7 km-nyi csatornát, majd 1993-ban regionális szennyvíztisztítót építettek. A csatornázottságot tekintve jelenleg, még elmaradottság mutatkozik, mivel ez csak 75%-ban kiépített a településen.

A szilárd burkolatú úttal a település 98%-ban rendelkezik, vagyis szinte teljes mértékben elérhető minden egyes lakóingatlan szilárd burkolatú úton évszaktól függetlenül.

1976 óta a háztartási hulladékot kistérségi lerakóhelyre szállítják.

A Városból a környező települések helyközi járatú autóbusz igénybe vételével érhető el. Fertődről tömegközlekedéssel közvetlenül 6 település érhető el. A térség kiemelkedő városa Sopron 24 km-re található, Fertőszentmiklós pedig mindössze 1 km távolságra van. Autóbusszal vagy autóval való közlekedés estén a megyeszékhely Győr is viszonylag közel van, hiszen a két település közötti távolság 58 km. A településekre közvetlenül juthatnak el a lakosok a Kisalföld Volán járataival.

A Fertőd közigazgatási körzetében **nem alakult ki szegregált lakókörnyezet.**

2.7. Esélyegyenlőségre, egyenlő bánásmódra vonatkozó megállapítások

Fertőd Város Önkormányzata által rendelkezésre bocsátott adatok, információk alapján megállapítható, hogy a településen az elmúlt öt évben nem történt sem az egyenlő bánásmóddal, sem pedig az esélyegyenlőséggel kapcsolatos jogsértés. A nőkkel kapcsolatos semmilyen erőszakos cselekedetre nem került sor az elmúlt két évben.

A település dokumentumaiban nincs arra utaló jel, hogy a nők esélyegyenlőségének előmozdítását célzó intézkedés került volna bevezetésre. A városban nem vettek részt Gender mainstreaming (GM) képzésen.

2.8. Oktatás

A dokumentum a közoktatási feladatellátással nem foglalkozik, mivel a város Közoktatási Esélyegyenlőségi Helyzetelemzéssel és Intézkedési Tervvel rendelkezik.

2.9. A hátrányos helyzetű csoportok

2.9.1 A nők helyzete a városban

Az önkormányzat és annak intézményei a kiindulási időpontban csak nagyon kevés, vagy semmilyen adattal nem rendelkeznek a gender szempontok és problémák tekintetében. A nemek közötti hátrányos megkülönböztetést néhány jogszabály tiltja ugyan (pl. Munka Törvénykönyve 5§, és természetesen az EbTv), de a nők és férfiak között a társadalmi élet minden területére kiterjedő egyenlőtlenség természetének, okainak feltárását és persze felszámolását nem írja elő jogszabály. Pedig a nemek közötti egyenlőtlenséget – mint a társadalmi egyenlőtlenségeket általában – nem csupán azért érdemes leküzdeni, mert igazságérzetünk, emberi szolidaritás-érzésünk ezt diktálja, hanem azért is, és elsősorban azért, mert az egyenlőtlenség: pazarlás. A társadalmi csoportok – így a férfiak és nők – közötti egyenlőtlen hatalom-megosztás az erőforrások egyenlőtlen felhasználásához vezet: a rendelkezésre álló potenciálok paragon hagyásával egyenértékű.

A Helyi Esélyegyenlőségi Program – mint minden más fejlesztési program – két úton is szolgálja az egyenlőséget: közvetlen, célzott, a nők és férfiak egyenlőségének előmozdítását szolgáló eszközökkel, és általánosságban, mindenre kiterjedően, „horizontálisan”: a folyamatokban mindenütt a nők és a férfiak eltérő helyzetét és szükségleteit feltáró, ezekhez igazodó tervezés és tevékenység révén.

Horizontális szemléleten azt is értjük, hogy a többi, a nemek közötti egyenlőség konkrét kérdéskörén kívül eső probléma kezelésekor is tekintettel vagyunk erre: az egészségügyben, az oktatásban, a területfejlesztésben, a roma és fogyatékos emberek esélyegyenlőségét szolgáló intézkedésekben, a foglalkoztatásban, a gazdaságban, a helyi- és a nagypolitikában és a kultúrában is. Figyelünk rá, tekintettel vagyunk a férfiak és nők eltérő helyzetére és szükségletére, és észre vesszük speciális, éppen nemük miatt rájuk jellemző problémáikat.

A direkt, a nők és férfiak egyenlőségét egy-egy konkrét területen előmozdítani hivatott célzott programok megtervezését és kivitelezését is ez a horizontális szemlélet alapozhatja meg.

Nemek szerinti összetétel

A településen a nemenkénti összetételre jellemző, hogy a férfiak és nők aránya összességében viszonylag kiegyenlített. A különböző évtartományokban általában a férfiak mutatnak kis többletet. A nagyobb eltérés a nők javára az 65 év felettiéknél jelentkezik. A 65 év felettiéknél, mint az országos trendekre is jellemző, hirtelen megugrik a nők száma a férfiakéhoz képest.

Iskolai végzettség

A városban a nők iskolai végzettsége az alacsony képzettségi szinten és a magas képzettségben meghaladja a férfiak arányát. A nemenkénti megoszlásban a szakmunkás és szakiskolai végzettségűek körében a férfiak, az érettségivel rendelkezők között a nők dominálnak (83%). A felsőfokú végzettségűek között a nők aránya szintén magasabb: 51%. Ugyanakkor a nők aránya az általános iskolát el nem végzettek között is magas: 55%.

Foglalkoztatás

A foglalkoztatott nők helyzetét a gazdaságban leginkább jellemzi a bérezés nemenkénti összevetése. Az Egyenlő Bánásmód Hatósága által kezdeményezett kutatás egyértelműen kimutatta, hogy a férfiak és nők bérezése között jelentős eltérés van országos, régiós és gazdasági ágazatok szintjén is.

	Havi nettó jövedelem (ezer FT)			Jövedelemhátrány %
	Férfi	Nő	Összesen	
Teljes minta				
Nyugat-Dunántúl	155,1	129,0	142,7	17
Országos	163,4	142,6	153,0	13
Versenyszféra				
Nyugat-Dunántúl	153,6	124,7	142,5	18
Országos	162,2	142,2	154	12
Költségvetési szféra				
Nyugat-Dunántúl	167,5	135,7	143,2	19
Országos	171,6	143,2	150,2	16

http://www.egyenlobanasmod.hu/tamop/data/TAMOP_EBH_1_szakertoi.pdf

Fertőd városában a női munkaerő zömmel a szolgáltatásban dolgozik. A foglalkoztatottak közül ideiglenesen kieső álláskeresők nemek szerinti megoszlásában az arányok eltérők. Az álláskeresők között a nők aránya nagyobb: 58%. Az egy éve álláskereső nők aránya csekély, mindössze 10%. Az álláskereső nők nagy része járadék típusú ellátásban részesül: 54%, 1 fő közhasznú foglalkoztatott. A megváltozott munkaképesség jelentősen befolyásolja a munkaerőpiacon elfoglalt helyzetet. Fertődön egy nő megváltozott munkaképességű, aki védett korban is van. Rehabilitációs járadékban részesülők nemek szerinti aránya egyforma, de abszolút számban sem magas a településen ezt az ellátást kapók száma.

Szociális ellátás

A szociális ellátás a nőket kisebb mértékben érinti, mint a férfiakat. Az ellátásban részesülők között 42% a nők aránya. Egyetlen olyellátási forma van, amelyben a nők aránya magasabb, ez az átmeneti segélyben részesülők aránya: 68%. A szociális alapellátások körében a családsegítés érinti nagyobb mértékben a nőket: 66%.

Önkormányzati bérlakásban élő személyek 58%-a nő.

Egészségügyi helyzet

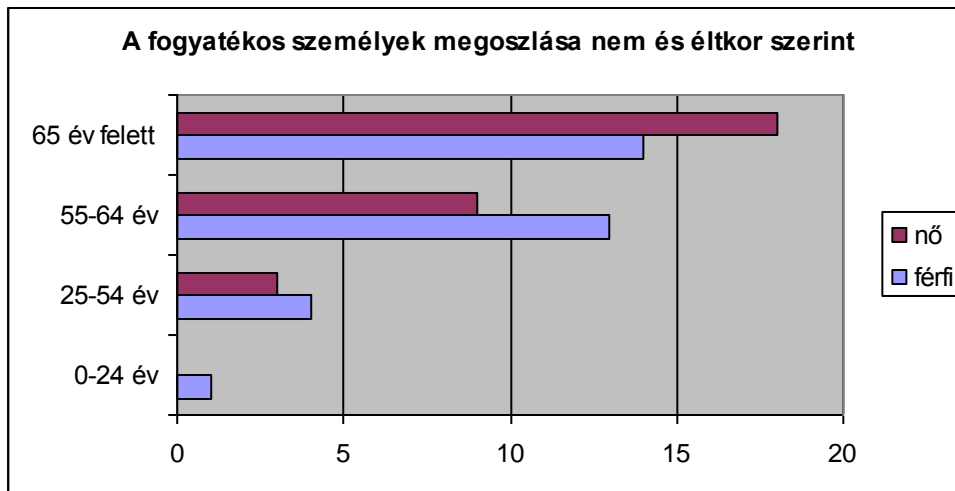
A demográfiai mutatók már jelezték, hogy a 65 év feletti lakosok között a nők aránya magasabb. Így a nyugdíjban részesülő polgárok között a nők aránya 58%. A nyugdíjban részesülő nők között 75% öregségi, 25% rokkantsági nyugellátásban részesül. Kiemelkedően magas a hozzátartozói jogon ellátásban részesülők között a nők aránya: 84%, ezen belül is az özvegyi nyugdíj az, amit a nők kapnak elsősorban. A 37 fő ellátottból mindössze 1 fő a férfi.

A nők jelentős számban vesznek részt a városban az egészségügyi szűréseken és felvilágosító programokon.

Az egyenlő bánásmód megsértése miatt az önkormányzatot vagy valamely általa fenntartott intézménye ellen jogerős elmarasztaló határozat nem született az elmúlt 5 év folyamán. Az önkormányzatnál nem volt nemi alapon előnyben részesítés, és nem épült be a tervezési, végrehajtási folyamatokba a női egyenjogúságot figyelembe vevő szemléletmód. Ennek kialakulását segítő képzett munkaerő nincs az önkormányzatnál.

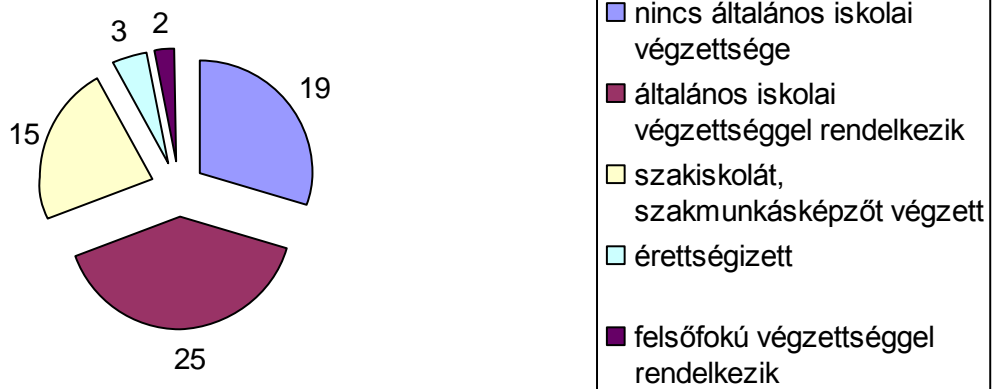
2.9.2 Fogyatékkal élő személyek

A város lakóinak 2%-a fogyatékkal élő személy, ez a mutató az országos helyzetenél jóval kedvezőbb. A fogyatékosok között a nők aránya kisebb: 45%.



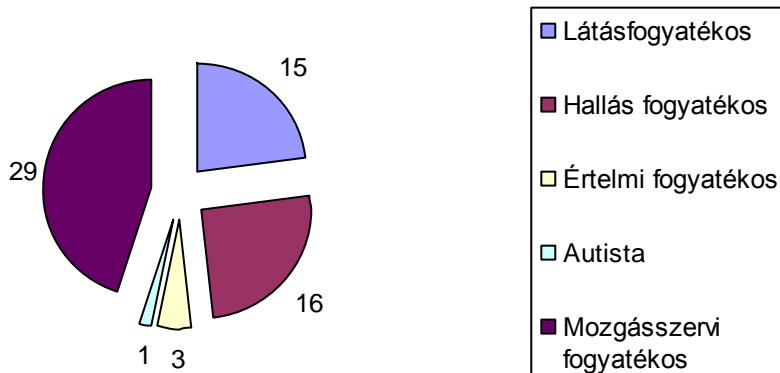
A fogyatékos személyek életkor szerinti összetétele alapján egyértelműen kitűnik, hogy az idősebb korosztályban jóval magasabb arányuk.

A fogyatékos személyek megoszlása iskolai végzettség szerint



A fogyatékos személyek iskolai végzettsége alacsony. A fogyatékos személyek 69%-a legfeljebb általános iskolai végzettséggel rendelkezik. A fogyatékos nők között ez a mutató még kedvezőtlenebb, mivel 86%-uk rendelkezik legfeljebb általános iskolai végzettséggel. Érettségivel, illetve felsőfokú iskolai végzettséggel rendelkezők mozgásszervi fogyatékos.

A fogyatékos típusa szerinti megoszlás



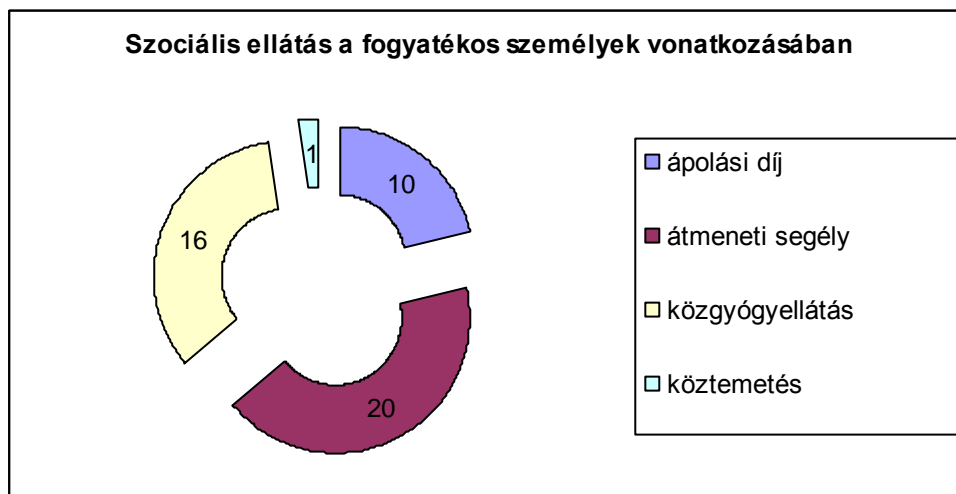
A városban halmozottan hátrányos helyzetű fogyatékos személyek nincsenek. A legtöbb fogyatékos személy mozgásszervi fogyatékos, 45%, a másik jelentős csoport a hallás- és közel azonos a látásfogyatékos személyek aránya: 25, 23%.

A fogyatékkal élők foglalkoztatási helyzetéről nincsenek ismereteink, azonban a szociális és az egészségügyi helyzet adatai alapján megállapítható, hogy a fogyatékosok között magas a gazdaságilag inaktívak aránya.

Szociális ellátás

Fertőd városában szociális ellátásban részesülő személyek 46%-a fogyatékos.

A fogyatékos személyeken belül 71% részesül szociális ellátásban. Közöttük a nők aránya: 48%.



A legtöbb fogyatékos személy átmeneti segélyben részesül, de magas a közgyógyellátást kapók aránya is. Ezen belül rokkantnyugdíjban részesül 8 fő és magasabb összegű családi pótlékban részesül 7 fő.

Egészségügy

Nyugellátásban részesül a fogyatékos személyek 48%-a, közöttük az öregségi nyugdíjra jogosultak aránya 35%, a fennmaradó 65% rokkantsági nyugdíjban részesül. Hozzá tartozói nyugellátásban 6,25% részesül. Fogyatékosági támogatást 60%-a részesül a fogyatékos személyeknek. A nappali ellátások közül az időskorúak részére biztosítottat egy fő veszi igénybe.

Lakhatás

A fogyatékos személyek 86%-a saját tulajdonú ingatlanban él. 14% lakik önkormányzati tulajdonú szociális bérlakásban. Valamennyi önkormányzati tulajdonú lakásban élőkhöz viszonyítva arányuk: 14%.

Oktatás

A város általános iskolájában magas a sajátos nevelési igényű tanulók aránya 7,8%.

2.9.3. Romák helyzete

Fertőd városában 21 roma személy él, a lakosság 0,6%-a. A városban így roma kisebbségi önkormányzat nem működik. A roma lakosság életkor szerinti összetételét vizsgálva megállapítható, hogy egy fő óvodás korú, 3 fő általános iskolai oktatásban részesül, 2 fő középiskolás korú, 3 fő az 55 év feletti.

Iskolai végzettség

A roma lakosok iskolai végzettsége alacsony. A 14 év felettek 76%-a rendelkezik legfeljebb alapfokú iskolai végzettséggel, sőt, 35% el sem végezte az általános iskolát. Ez a város lakosságának iskolai végzettségével összevetve kedvezőtlen mutató. A legmagasabb iskolai végzettség a szakiskola, amit elérték a roma emberek, de a 14 év feletti lakosok 24%-a.

Foglalkoztatás

Regisztrált álláskereső nincs a helyi romák között, azonban ez nem jelenti azt, hogy az aktív korban lévők dolgoznak.

Szociális ellátás

A romák 17%-a részesül rászorultsági alapon pénzbeli ellátásban. Legtöbben átmeneti segélyben részesültek: 45%-a a pénzbeli ellátásban részesülőknél. 3 főnek állapították meg a közgyógyellátásból való részesülés indokoltságát. Ugyancsak 3 fő egészségügyi szolgáltatásokra is jogosult.

A szociális alapszolgáltatások közül étkeztetést vesznek igénybe romák, mindössze 2 fő.

A gyermekekhez kapcsolódó ellátások közül 2 gyermek átmeneti/tartós nevelésbe vétele történt meg, ami a demográfiai mutatókhoz viszonyítva 30%, rendszeres gyermekvédelmi kedvezményben a 0-18 évesek 50%-a részesül. Mindhárom szülő nyilatkozott is halmozottan hátrányos helyzetéről. Mindössze a gyermekek 20%-a nevelkedik a családjában, állami hozzájárulás nélkül.

Egészségügy

A roma lakosság átlagéletkora alapján megállapítható, hogy egészségügyi helyzetük elmarad a nem romák mellett. Míg Fertőd város lakóinak 25%-a 55 év feletti, addig a romák esetében 14%.

Lakhatás

A romák lakhatási feltételei nem ismertek. Mindössze 6 fő lakik saját tulajdonú ingatlanban, de önkormányzati bérlakásban egy sem.

2.10. A Helyzetelemzés megállapításai az esélyegyenlőségi területeken

Esélyegyenlőségi területen feltárt probléma	Önkormányzat számára javasolt beavatkozás	Önkormányzat intézményei számára javasolt beavatkozások
1. Foglalkoztatás	<p>A városban a polgárok gazdasági aktivitása az országos átlagnál jóval jobb az álláskereső számának tekintetében. Azonban a hátrányos helyzetű csoportok foglalkoztatást az önkormányzatnak több pályázati programmal szükséges segíteni. Fogyatékos munkavállaló alkalmazása az önkormányzatnál legalább a kvóta mértékéig.</p> <p>Vezetői szinten el kell készíteni az önkormányzat humán-erőforrás stratégiáját, amibe be kell építeni a fogyatékos (megváltozott munkaképességű) munkavállalók felvételével, továbbképzésével, foglalkoztatásával kapcsolatos irányelveket és feladatokat. A roma lakosság foglalkoztatási szintjének vizsgálata –foglalkoztatásuk az önkormányzatnál és intézményeinél legalább lakosságszám arányosan.</p>	<p>Közcélú foglalkoztatásban részesülők alkalmazása az önkormányzat intézményeiben. Fogyatékos személyek, romák alkalmazása.</p> <p>Rugalmas munkaidő biztosítása a GYES-ről, GYED-ről visszatérő szülőknél. Igény szerint részmunkaidős foglalkoztatás biztosítása a kisgyermeket nevelő szülőknél.</p>

<p>2. Szociális és közszolgáltatások</p> <p>A szociális alapellátás szolgáltatásai hozzáférhetőek és elérhetőek-e a fogyatékos emberek számára?</p>	<ul style="list-style-type: none"> - A településen nyújtott szociális szolgáltatásokhoz való hozzáférést a jogszabályok és a helyi szabályozások lehetővé teszik. Nélkülözhetetlenek viszont a településen élő hátrányos helyzetű csoportok életkörülményeinek pontos ismerete. (fogyatékos személyek, romák, gyermeküket egyedül nevelő szülők) Ennek begyűjtése és nyilvántartásának megoldása a kiinduló feladat. - A helyi szociálpolitikai stratégiában jelenjen meg közép és hosszú távon a hátrányos helyzetű csoportok életfeltételeinek javítása. - A helyi szociálpolitikai stratégiának összhangban kell lennie település egyéb fejlesztési terveivel, kiváltképp az oktatási és foglalkoztatási koncepciókkal. - A település rövid távú céljaként kell meghatározni, hogy a soron következő beóvodáztatás alkalmával több gyermek után vegyék igénybe a beóvodáztatásai támogatást. <p>Az önkormányzat dolgozóinak felkészítése (továbbképzéssel, szolgáltatás átszervezésével) a súlyosan fogyatékos ügyfelek fogadására. Szolgáltatás szervezettebbé tételével fokozni a hatékonyságot.</p> <p>A közintézmények teljes körű akadálymentesítése: fizikai, majd infokommunikációs.</p>	<ul style="list-style-type: none"> - A közoktatási intézmények, a gyermekjóléti szolgáltatás, családsegítő együttműködése - A Város az esélyegyenlőségi tervét harmonizálja a közoktatási intézményeinek esélyegyenlőségi tervével, amely elősegíti ezen fejlesztési tervek megvalósítását. - Az óvoda és a védőnő közösen a településen felkeresi a 3 éves korú be nem óvodázott halmozottan hátrányos helyzetű kisgyermekeket. - Az akadálymentesítés teljes költségének felmérése, cselekvési terv készítése a megvalósításra, pályázati források biztosítása.
<p>3. Lakhatás</p>	<p>A települési Önkormányzatnak olyan pályázatokat szükséges megcéloznia, amelyek révén biztosítható a település infrastrukturális feltételrendszerének megerősítése, javítása, valamint a középületek akadálymentesítése. A romák lakhatási feltételeinek vizsgálata.</p>	<p>Az intézmények a saját infrastrukturális feltételeinek javításával járuljanak hozzá a település infrastrukturális feltételeinek javításához. Szükség esetén a romák lakhatási helyzetének javítása.</p>

<p>4. Egészségügy</p> <p>- A kötelező szűrővizsgálatokon a lakosok változó arányban jelennek meg.</p> <p>Elérhető-e az egészségügyi ellátások a fogyatékos emberek számára?</p>	<p>A szűrővizsgálatokon való magasabb részvétel érdekében szükséges felvilágosító kampány kidolgozása, végrehajtása.</p> <p>Együtműködési megállapodás kötése az önkormányzat székhelyéhez közel működő, fogyatékos személyek érdekvédelmét ellátó társadalmi szervezettel (szervezetekkel), mert ezek számos hasznos információval, tanáccsal tudják segíteni az önkormányzat munkáját.</p> <p>Célszerű önkormányzati szinten – az 1998. évi XXVI. törvény mellékletében foglalt ütemezés figyelembe vételével – akadálymentesítési ütemtervet készíteni felelős, forrás és határidő megjelölésével.</p>	<p>Egészségnap rendezése a településen a közoktatási intézményekkel együtt, egyszerűbb szűrővizsgálatok biztosítása helyben (pl. cukor betegség, magas vérnyomás, túlsúly) Különösen a romák körében</p> <p>Akadálymentesítés Fel kell mérni, hogy az önkormányzat felelősségi körébe hány, az akadálymentesítés törvényi kötelezettségével érintett, közszolgáltatást nyújtó intézmény tartozik, illetve hogy ezek hány épületben működnek. Fel kell mérni, hogy az érintett épületek megfelelnek-e a fizikai akadálymentesség – vonatkozó jogszabályokban és a Segédletben megfogalmazott – feltételeinek. A fentieknek meg nem felelő épületeken el kell végezni a vonatkozó jogszabályok és dokumentumok szerinti építészeti-műszaki átalakításokat. Javasolt felmérni, hogy az akadálymentesítési átalakításokhoz nyerhető-e hazai vagy európai uniós forrásból támogatás.</p>
--	---	---

<p>5. Oktatás</p>	<p>A település oktatási helyzetének javítása érdekében végrehajtja a Közoktatási Esélyegyenlőségi Helyzetelemzése és Intézkedési Tervben megfogalmazottakat, melyben részletesen bemutatásra kerültek az oktatáshoz kapcsolódó problémák, hiányosságok, valamint az ezek felszámolását és az esélyegyenlőség előmozdítását célzó a fejlesztési irányok, konkrét intézkedések.</p>	<p>A közoktatási intézmények elkészítik a halmozottan hátrányos helyzetű és sajátos nevelési igényű tanulók ellátását segítő, egyéni fejlesztésen alapuló programjukat a települési terv alapján.</p>
<p>6. Nemek egyenlősége Az önkormányzatnak nincs gender szakértelemmel rendelkező dolgozója. A nők gazdasági függése, kiszolgáltatottsága: a munkaerőpiaci esélyegyenlőtlenségek leküzdése A gyermeküket egyedül nevelő munkanélküli nők támogatása.</p>	<p>Foglalkoztatási programok „nő támogató” eszközökkel (gyermekfelügyelet, iskolai, óvodai nyitva tartáshoz igazodó programok). A nők bérezésének áttekintése – az önkormányzat és intézményei esetében.</p>	<p>Ajánlott szükségletfelmérés készítése a családsegítő, gyermekjóléti szolgálatok/központok és a házi orvos, gyermekorvos, védőnői szolgálatok bevonásával a „Szolgáltatástervezési koncepció” alapján a (1993.évi III. törvény (Szoctv.) 92. § (3)-(10) bekezdés) a „bázisadatok” összegyűjtéséhez. (2 évente) megújítandó). Az intézményekben a férfiak és nők bérezésének megállapítása azonos elvek mentén.</p>

3. Célmeghatározás

A szociális- és közszolgáltatási, a foglalkoztatási, lakhatási és egészségügyi területre vonatkozó adatok, dokumentumok elemzésével, számos olyan probléma, hiányosság került beazonosításra, amelyek alapvető módon befolyásolják a település gazdasági helyzetét, a településen igénybe vehető köz- és szociális szolgáltatások minőségét; a lakhatási körülményeket, feltételeket; a településen élő emberek egészségügyi helyzetét. Ezen települési adottságok, kondíciók, hiányosságok meghatározó módon befolyásolják minden lakos, kiváltképp a fogyatékkal élők és nők fizikai és gazdasági életesélyeit, társadalmi integrációját.

A feltárt és beazonosított problémák hatékony felszámolása, azok kialakulásának megelőzése érdekében a legfontosabb rövid távú feladat az, hogy a települési önkormányzat:

1. az települési esélyegyenlőségi tervben megfogalmazott célok elérése érdekében szükséges, hogy az önkormányzat, a szociális- és közszolgáltatást nyújtó intézmények szakembereinek, valamint a település, ill. annak vonzáskörzetében megtalálható gazdasági egységek vezetőinek esélyegyenlőségi szempontból történő érzékenyítése.
2. a települési esélyegyenlőségi tervben vázolt intézkedések alapján azon problémák felszámolását kell végrehajtani, amely megoldása nem tűr halasztást, amelyek azonnali beavatkozást igényelnek és a beavatkozás finansziális terhei alacsonyak. (E feladatot maximum 6 hónap- 1 év alatt szükséges teljesíteni)
3. a települési esélyegyenlőségi tervben vázolt intézkedések alapján azon fejlesztéseket szükséges megvalósítani, amelyek kezelése hosszabb időt, nagyobb forrás bevonását veszi igénybe. (E feladatok maximum 2-3 év alatt szükséges végrehajtani)

4. a települési esélyegyenlőségi tervben foglalt és megvalósított programok fenntarthatóságának a biztosítása. (E feladatok maximum 6 év alatt teljesíthetőek)

4. Akcióterv

4.1. Foglalkoztatás

- Szükséges megerősíteni, aktívabbá és kétoldalúvá tenni a területileg illetékes Munkaügyi Központtal való szakmai kapcsolatot, információcserét. Ezen együttműködés keretében lehetőség nyílik az alacsony iskolai végzettséggel és szakképzettséggel nem rendelkező munkanélküliek piacképes képzésekbe történő bevonására.
- A nők foglalkoztatása érdekében a település intézményeiben lehetőséget kell biztosítani olyan rugalmas foglalkoztatásra, hogy a családi elkötelezettségük miatt nehezen munkába álló nők is bekapcsolódhassanak az aktív munkavállalásba.
- A foglalkoztatás elősegítése érdekében szükséges közlekedési támogatással ellátni azon rászoruló lakosokat, aki a településtől távolabb eső munkáltatónál dolgoznak, vagy kívánnak elhelyezkedni.
- A fogyatékos és roma személyek gazdasági aktivitásának javítása érdekében intézkedések megtétele.

A foglalkoztatásra vonatkozó tervek, koncepciók kiemelt célcsoportját kell, hogy képezze a településen fogyatékkal élők, romák, valamint a nők csoportja.

4.2. Szociális- és közszolgáltatások

- A szociális és közszolgáltatások színvonalának javítása érdekében szükséges az e területre vonatkozó adatok begyűjtése, elemzése, annak érdekében, hogy lakosság nagyobb része igénybe tudja venni a Gyermekjóléti- és Családsegítő Szolgálat által nyújtott szolgáltatásokat. A hatékony családsegítés és esetkezelés érdekében nélkülözhetetlen nagyobb rendszerességgel, kihelyezett napokat tartani, illetőleg célzottabbá és hatékonyabbá szükséges tenni a szociális szakemberek eset-felderítési munkáját.
- A gyermeküket egyedül nevelő munkanélküli édesanyák támogatása.
- Növelni szükséges a beóvodáztatási támogatás igénylő családok arányát.
- Ezen területre vonatkozó tervek, koncepciók kiemelt célcsoportját kell, hogy képezze a településen élő hátrányos helyzetű csoportok tagjai.

4.3. Lakhatás

- A lakhatás feltételeinek megfelelő biztosítása továbbra is a szociális bérlakások megfelelő karbantartásával, a kiutalásoknak a helyi rendeletben megfogalmazott elvei szerint, előnyben részesítés a lakhatási támogatások megállapításánál a munkanélküli, gyermeküket egyedül nevelő szülők vonatkozásában.
- A roma lakosság lakhatási helyzetének vizsgálata.

4.4. Egészségügy

- Az önkormányzat, a házi orvos és a védőnő bevonásával további tájékoztató, felvilágosító kampány a szűrővizsgálatok fontosságáról, hasznosságáról.
- A kötelező szűrővizsgálatokon való magasabb részvétel elérése, illetve a specializált egészségügyi szolgáltatások igénybe vétele érdekében az önkormányzat a rászoruló személyek részére biztosítson eseti utazási támogatást.
- Ezen területre vonatkozó tervek, koncepciók kiemelt célcsoportját kell, hogy képezze a településen a fogyatékkal élő lakosság, valamint a nők.

So rs zá m	Helyzet-elemzés megállapítására (problémára) hivatkozás	Cél szöveges megfogalmazása	konkrét Intézkedés leírása	Az intézkedés felelőse	Az intézked és megvaló sításána k határidej e	Kiinduló érték (a kiinduló állapotot jellemező adat, aminek javítására az intézkedés irányul)	Az intézkedés eredménye sségét mérő indikátor rövidtávon (2 év)	Az intézkedés eredménye sségét mérő indikátor középtávon (4 év)	Az intézkedés eredménye sségét mérő indikátor hosszútáv on (6 év)	Az intézkedés megvalósításáh oz szükséges erőforrás	Státusz
1	A települési önkormányzat tisztségviselői, a település által fenntartott egészségügyi és oktatási és szociális intézmények szakemberei nem vagy nem teljes körűen ismerik az egyenlő bánásmód elvét, a kirekesztés elleni küzdelem és az esélyegyenlőség biztosítását szolgáló célokat, elveket, módszereket gyakorlati tapasztalatokat, azok hatásait, eredményeit.	A Települési esélyegyenlőségi tervben megfogalmazott célok elérése érdekében szükséges, hogy az önkormányzat, a szociális- és közszolgáltatást nyújtó intézmények szakembereinek, valamint a település, ill. annak vonzáskörzetében megtalálható gazdasági egységek vezetőinek egyenlő bánásmóddal, társadalmi kirekesztéssel, esélyegyenlőség előmozdításával kapcsolatos ismeretinek a bővítése, szemléletmód- és attitűd formálása	Az települési esélyegyenlőségi tervben megfogalmazott célok elérése érdekében szükséges, hogy az önkormányzat, a szociális- és közszolgáltatást nyújtó intézmények szakembereinek esélyegyenlőségi szempontból történő érzékenyítése tréningek, képzések keretében.	A település polgármestere	2012. 01. 31.	A település érintett intézményeiben feladatokat ellátó, szakemberek 10 %-nak van releváns ismerete ezen elvekről, gyakorlatokról	Az intézkedés révén a település érintett intézményiben feladatokat ellátó szakemberek 20 %-nak lesz releváns ismerete ezen elvekről, gyakorlatokról.	Az intézkedés révén a település érintett intézményiben feladatokat ellátó szakemberek 30 %-nak lesz releváns ismerete ezen elvekről, gyakorlatokról.	Az intézkedés révén a település érintett intézményiben feladatokat ellátó szakemberek 40 %-nak lesz releváns ismerete ezen elvekről, gyakorlatokról.	Ingyenes képzés Egyenlő Bánásmód Hatósága	elfogadott

2	Települési Esélyegyenlőségi Tervében foglalt rövid, közép és hosszú távú intézkedési terveket, célokat a település lakossága nem ismeri, azokról csak felületes információkkal rendelkezik.	A Települési Esélyegyenlőségi Terv céljait, tervezett elemeit, fejlesztési irányait, be kell mutatni	Lakossági fórum megtartása, A város honlapján az esélyegyenlőségi elvek megjelenítése	A település polgármestere.	2011. 11. 30.	A település lakosságának 10, %-a rendelkezik a Települési Esélyegyenlőségi Tervben megfogalmazott célokról, információkkal.	A település lakosságának 20, %-a rendelkezik a Települési Esélyegyenlőségi Tervben megfogalmazott célokról, valós információkkal.	A település lakosságának 30, %-a rendelkezik a Települési Esélyegyenlőségi Tervben megfogalmazott célokról, valós információkkal. Ismeri a megvalósítás rövid távú eredményeit	A település lakosságának 50, %-a rendelkezik a Települési Esélyegyenlőségi Tervben megfogalmazott célokról, valós információkkal. Ismeri a megvalósítás közép távú eredményeit	A Fórum szervezésével, megtartásával megbízott munkatárs munkaideje, a honlap szerkesztőjének díjazása.	elfogadott
3	A településen élő munkanélküliek helyzete	-Prioritás az aktív korú lakosság foglalkoztatásának elősegítése, a munkanélküliség csökkentése. A hátrányos helyzetű csoportok foglalkoztatásának segítése.	-A településen, élő aktív korú állástalanok foglalkoztatását lehetővé tevő, pályázati programok végrehajtása. -Azon helyi vállalkozások erkölcsi lehetőség szerint kedvezményekkel való támogatása, amelyek a hátrányos helyzetű csoportok tagjait foglalkoztatják. A fogyatékos személyek foglalkoztatása az önkormányzatnál és intézményeiben legalább a kvóta mértékéig. A roma lakosság gazdasági aktivitásának pontos felmérése, foglalkoztatásuk a	A település polgármestere, illetve az e feladatok koordinálásával megbízott szakemberek.	2016. aug. 01.	A településen vannak a gyermeküket egyedül nevelő munkanélküli nők. A fogyatékos személyek gazdasági aktivitása csekély, a roma lakosság foglalkoztatás a nem ismert pontosan.	A településen a foglalkoztatási mutatók a hátrányos helyzetű csoportok esetében javulnak.	Az aktív korú foglalkoztatók aránya 65%.	Az aktív korú foglalkoztatók aránya eléri a 75%-t.	Munkaerő-piaci esélyeket, foglalkoztathatóságot javító pályázati programok megírását végző külső szakértő díja. A pályázathoz szükséges önrész biztosítása.	elfogadott

			lakosságszám arányában legalább az önkormányzatnál és intézményeinél. Szükség esetén együttműködés a felnőttképzést folytató helyi középiskolával, rugalmas képzés a hátrányos helyzetű csoportok tagjainak a munkaerőpiaci reintegráció elősegítése érdekében.								
4.	A település környezete	Az életminőség folyamatosan javul.	A település infrastruktúrájának, önkormányzati tulajdonban lévő lakás állományának folyamatos állapotjavítása. Az úthálózat fejlesztése, a kerékpárutak karbantartása, a közvilágítás és a közintézmények energiatakarékos működtetésének biztosítása, a város utcáinak parkolóinak folyamatos tisztántartása a turisztikai célpontok fokozott redtbentartása.	A település polgármestere, illetve az az e feladatok koordinálásával megbízott szakértő	A szennyvízelvezetés biztosítása a városban.	A település infrastruktúrái feltételei tovább javulnak.	A település infrastrukturális feltételei tovább javulnak.	A település infrastrukturális feltételei tovább javulnak.		A település infrastruktúrájának, lakás állományának állapotjavítását, fejlesztését célzó pályázatok megírására felkért külső szakértő díja. A pályázathoz szükséges önrész biztosítása.	elfogadott
5.	Fogyatékkal élő személyek helyzete a településen	A fogyatékkal élő személyek helyzete a településen javuljon, részt vegyenek aktív polgárként a saját életük alakításában, és ehhez lehetőséget kapjanak	Egészségügyi ellátásuk megfelelő biztosítása a közlekedési feltételek javításával Foglalkoztatásuk segítése akadálymentesítés	A település polgármestere, illetve az az e feladatok koordinálásával megbízott szakértő	2012. jún. 30.	Önkormányzati infokommunikációs akadálymentesítés	Akadálymentesített középületek.	Akadálymentesített utcai közlekedés		A fejlesztését célzó pályázatok megírására felkért külső szakértő díja. A pályázathoz szükséges önrész biztosítása.	elfogadott

Az akciótervben tervezett intézkedések megvalósításában érintettek cselekvési ütemterve

Sorsz.	Cél	Tevékenység	Eredmény	Dokumentum ¹	Határidő	Felelős	Szükséges koordinációs feladatok ²
1.	Az önkormányzat szakembereinek attitűd formálása	Képzés, tréning	A probléma iránti érzékenység és a tudatos cselekvés erősödik.	A továbbképzésen kapott tanúsítvány	2012.	polgármester	A dolgozók lehetőleg ugyanazon a képzésen vegyenek részt.
2.	A település lakossága ismerje meg az esélyegyenlőségi fejlesztés irányait	Lakossági fórum, a település honlapja	A lakosság részvételével az egyes programelemek megvalósítása	Honlap	2011.	polgármester	Az esélyegyenlőségi szakértő meghívás a fórumra
3.	A foglalkoztatás javul a hátrányos helyzetű csoportok esetében	Kapcsolat a munkaügyi központtal Pályázat Nők foglalkoztatását segítő program Hátrányos helyzetű csoportok tagjait érintő képzés.	Nő a foglalkoztatottak aránya	Munkaügyi központ nyilvántartása	2016	polgármester	Munkaügyi központ képviselői
4.	A település környezete fejlődik	A város pályázatokon indul az lehetséges önrész erejéig	A közösség komfortérzete javul	Pályázati tervek	2016	polgármester	Önkormányzat
5.	A fogyatékkal élők helyzete javul	Akadálymentesítés	Az egészségügyi ellátásokhoz való hozzájutás, a szolgáltatások elérése, munkavállalási lehetőség	Tervek, települési stratégiai dokumentumok	2016.	polgármester	tervező, helyi vállalkozók,

5. Kockázatelemzés

Cél konkrét szöveges megfogalmazása	Intézkedés leírása	Az intézkedés eredményes megvalósulásának kockázata	A kockázat következményének súlyossága (1-3)	A kockázat bekövetkezésének valószínűsége (1-3)	A kockázat elhárításának, kezelésének tervezett módja
A Város helyzetének pontos feltérképezése esélyegyenlőségi szempontból.	A település esélyegyenlőséggel kapcsolatos adatainak összegyűjtése	Nem jut az önkormányzat adathoz	3	1	Együttműködés az adatszolgáltatókkal. (KSH, Munkaügyi központ)
A településen dolgozó szakemberek esélyegyenlőségi ismeretei bővülnek, attitűdjük formálódik.	Képzés, tréning szervezése	Nincs megfelelő forrás a képzés biztosítására.	1	1	Összevont képzés, pályázati forrás felkutatása.
Ismerje meg a település az Esélyegyenlőségi Terv fejlesztéseit a településen	Lakossági Fórum, honlap fejlesztés, kiadvány	Közömbösség, érdeklődés hiánya	2	1	Érdeklődést felkeltő kiadvány
Nő a hátrányos helyzetű csoportok foglalkoztatása	Együttműködés a munkaügyi központtal	Nem tud a település megfelelő munkahelyeket biztosítani.	3	1	Pályázati programok
Szépül a település környezete	Pályázatok	Nincs megfelelő pályázati lehetőség	2	2	Prioritások felállítása
A fogyatékos személyek ellátásának biztosítása	Akadálymentesítés	Kevés forráshoz jut a Város	3	2	Prioritások felállítása

6. Konzultáció, nyomonkövetés és nyilvánosság biztosítása

Fertőd Város Önkormányzata a Települési Esélyegyenlőségi Program elfogadását megelőzően a konzultáció és véleményformálás lehetőségét minden, a megvalósításba bevont szakmai és társadalmi partner számára biztosítja.

Annak érdekében, hogy a Települési Esélyegyenlőségi Program megvalósítása hatékony, a tervezett intézkedések hosszú távú érvényesülése, fenntartható fejlődése biztosított legyen, Fertőd Város Önkormányzata Települési Esélyegyenlőségi Fórumot állít fel és működtet.

A Települési Esélyegyenlőségi Fórum tagjai:

- települési önkormányzat képviselői
- önkormányzati intézmények, szolgáltatók képviselői
- helyi foglalkoztatók
- nem önkormányzati intézmények képviselői
- civil partnerek képviselői.

A Települési Esélyegyenlőségi Fórum feladatai:

- A Települési Esélyegyenlőségi Program megvalósulásának nyomon követése, dokumentálása
- a kitűzött célok megvalósulásának vizsgálata, a szükséges beavatkozások meghatározása, beépítése az Akciótervbe
- a Települési Esélyegyenlőségi Program évenkénti aktualizálása
- az esélyegyenlőséggel összefüggő problémák megvitatása
- a Települési Esélyegyenlőségi Program és az elért eredmények nyilvánosság elé tárása, társadalmi konzultációra bocsátása

Az Akciótervben megjelenített intézkedések részletes tartalmi kidolgozása, a megvalósítandó tevékenységek tervezése az adott szakterület és intézménycsoport

képviselőinek aktív részvételével, az e célból létrehozott tematikus munkacsoportokon belül valósul meg.

A munkacsoportok feladata, hogy kidolgozzák az egyes feladatok végrehajtásának pontos menetét, valamint ellenőrizzék azok megvalósulását.

A munkacsoportok egy-egy delegáltja az Települési Esélyegyenlőségi Fórum tagja.

A Települési Esélyegyenlőségi Programban foglaltak megvalósulásának nyomkövetését az évente elvégzett felülvizsgálat biztosítja.

A felülvizsgálatot a munkacsoportok végzik el.

Felelős: munkacsoport-vezető

Határidő: minden év novembere

A Települési Esélyegyenlőségi Program számára minél szélesebb nyilvánosság biztosítása szükséges. Az esélyegyenlőségi intézkedések hatékony megvalósulása, a támogató szakmai és társadalmi környezet kialakításának érdekében Fertőd Város Önkormányzata a Programot a település honlapján közzéteszi, az egyes intézkedések várható és elért eredményeiről a lakosságot elektronikus és nyomtatott kiadványaiban tájékoztatja, illetve évente fórumot szervez.

Felelős: Települési Esélyegyenlőségi Fórum vezetője

Határidő: minden év januárja

7. Kötelezettségek és felelősségi körök

Fertőd Város Települési Esélyegyenlőségi Programjának végrehajtásáért a települési önkormányzat részéről a polgármester felel.

Az ő feladata és felelőssége:

- annak biztosítása, hogy a település minden lakója, de főként az érintett szakmai és társadalmi partnerek számára elérhető legyen a Települési Esélyegyenlőségi Program, illetve, hogy az önkormányzat döntéshozói, tisztségviselői és a településen működő intézmények, szolgáltatók dolgozói ismerjék és kövessék a benne foglaltakat;
- annak biztosítása, hogy az önkormányzat, illetve az egyes intézmények vezetői minden ponton megkapják a szükséges felkészítést és segítséget az intézkedések végrehajtásához;
- az egyenlő bánásmód elvét sértő esetekben a szükséges lépéseket megtétele, vizsgálat kezdeményezése, a jogsértés következményeinek elhárítása céljából a szükséges intézkedések megtétele

Fertőd Város Települési Esélyegyenlőségi Programja megvalósításának irányításáért a települési önkormányzat részéről a Települési Esélyegyenlőségi Fórum választott vezetője felel.

Az ő feladata és felelőssége:

- az Akciótervben tervezett intézkedések megvalósításának irányítása (az intézkedési tervben érintett felek tevékenységének összehangolása, koordinálása);
- az intézkedések végrehajtásának nyomonkövetése, ellenőrzése;
- a Települési Esélyegyenlőségi Fórum munkájának irányítása.

A település vezetése, az önkormányzat tisztségviselői és a településen működő önkormányzati intézmények és szolgáltatások vezetői:

- felelősek azért, hogy ismerjék az egyenlő bánásmódra és esélyegyenlőségre vonatkozó jogi előírásokat, és megragadjanak minden alkalmat, hogy az

esélyegyenlőséggel kapcsolatos ismereteiket bővítő képzésen, egyéb programon részt vegyenek;.

- felelőségük továbbá, hogy ismerjék a Települési Esélyegyenlőségi Programban foglaltakat és közreműködjenek annak megvalósításában;
- az esélyegyenlőség sérülése esetén hivatalosan jelezzék azt az Esélyegyenlőségi Program kijelölt irányítójának.

Minden, az önkormányzattal és annak intézményeivel szerződéses viszonyban álló, számukra szolgáltatást nyújtó fél felelősége, hogy megismerje az Esélyegyenlőségi Programot, magára nézve kötelezőként kövesse azt, és megfeleljen az elvárásainak. Ennek ellenőrzését az Esélyegyenlőségi Program megvalósításának felelős irányítója, illetve az Esélyegyenlőségi Fórum ellenőrzi és szankcionálja.

8. Érvényesülés, módosítás

A Települési Esélyegyenlőségi Fórum megvalósulásának nyomonkövetését a munkacsoport éves önértékelése biztosítja. A munkacsoport önértékelésében beszámol az Akciótervben vállalt intézkedések, valamint az indikátorok teljesüléséről. Minden olyan esetben, amikor a vállalt célok teljesülése elmarad, a munkacsoport köteles kivizsgálni, ha a vállalt célok (indikátorok) teljesülése, vagy a tervezett intézkedés megvalósulása elmaradásának okait. Az okokat, valamint a lehetséges és szükséges további beavatkozásokat a beszámolóban rögzíti. A munkacsoport a vállalt célok teljesülésének vizsgálata, vagy további beavatkozások tervezése során az érintett szakmai és társadalmi partnereket bevonja, számukra véleményformálási, konzultációs lehetőséget biztosít.

Felelős: munkacsoport-vezető

Határidő: minden év novembere

A munkacsoport éves beszámolóikat a Települési Esélyegyenlőségi Fórum elé terjesztik, mely a beszámolókat megvitatja és jóváhagyja, amennyiben szükséges, az Települési Esélyegyenlőségi Programot kiegészíti, illetve módosítja.

Felelős: Települési esélyegyenlőségi Fórum vezetője

Határidő: minden év decembere

9. Elfogadás módja és dátuma

Fertőd Települési Esélyegyenlőségi Programját szakmai és társadalmi megvitatását követően Fertőd Város Önkormányzatának képviselőtestülete megvitatta, és a

82/2011. (VIII.24.) sz. határozatával elfogadta.

Fertőd, 2011. augusztus hó. 24.nap

.....
Kocsis Ferenc s.k.
polgármester

.....
Dr. Füzi Norbert s.k.
jegyző